



Guia de coworking rural

Consells per a la creació d'un espai de
coworking rural que realment funcioni

Guia de coworking rural

Consells per a la creació d'un espai de coworking rural que realment funcioni

Promotors

Publisko un privāto partnerattiecību biedrība Zied zeme
Pierīgas partnerība

Autor: Jaume Bages (www.estrategic.cat)

Suport: Laia Benaiges

Disseny gràfic: Jaume Bages, Claudia Cánovas, Kelsey Loubser

Il·lustracions: Isaac Claramunt

Correcció lingüística (versió catalana): Núria Grau

Maquetació versió catalana: [Mapiba](#), disseny gràfic

Edició versió catalana: Febrer de 2021



Aquesta guia ha estat redactada en el marc del projecte “CoLabora. European cooperation project on coworking spaces in rural areas”.

Finançament de l'edició i correcció lingüística de la versió catalana:



Continguts

Introducció

Coworking... De què parlem? 7

La clau de tot: la comunitat..... 10

Tipus d'espais coworking 12

Segons l'ús de l'espai 13

Segons la ubicació de l'espai 14

Segons els serveis addicionals al coworking 14

Segons la professió dels usuaris 15

Com identificar la necessitat de crear un espai de coworking 16

Però amb què es troba un espai rural que no està situat en un entorn urbà? 17

Què aporta un coworking a les persones, a les empreses i als territoris rurals? 18

Passos imprescindibles en la creació d'un espai en el medi rural. Per on començo? 20

Tingues en compte el que depèn de tu 21

Anàlisi prèvia de les condicions del territori o municipi 21

Interlocució amb stakeholders 22

Definició i contacte amb públics potencials 23

Començar a construir la comunitat 24

Models de gestió. Públic, privat, híbrid 26

Coworking privat. Inversió i gestió 100% privada 27

Coworking públic. Inversió i gestió 100% pública 27

Coworking híbrid. Inversió pública i gestió privada... 29

Com triar l'espai. La importància es troba en l'interior (i en l'exterior) 30

Localització	31
Local. Característiques i estat	32
Ha arribat l'hora d'escollir! Anàlisi comparativa d'espais disponibles	33
Disseny, equipament i distribució de l'espai	35
Quant espai necessito? T'ajudem a calcular-ho!	39
Subministres i equipament	41
Accés i seguretat	45
Model de negoci. Com em guanyaré la vida?	48
Principals ingressos i despeses principals en un espai de coworking	49
Tarifes	52
Serveis	56
Bàsics	57
Prèmium	59
Extres	59

La gestió de l'espai. O la increïble història de l'home / la dona orquestra	60
Community builder	61
Trobar un bon community builder no és fàcil! Capacitats i habilitats... ..	63
Comunicació. Fer-ho bé, i fer-ho saber!	64
Posicionament i identitat de marca	65
Estratègia de venda	66
Comunicació externa	66
Comunicació interna	70
Formacions i esdeveniments	71
Aspectes legals i documentació	76
Eines que et faran la vida més fàcil!	81

Oportunitats post Covid-19: teletreball & coworking	85
Sinergies i col·laboracions	89
Annexos	93
Com evitar els errors més freqüents en coworkings públics	94
Anàlisi de l'experiència de Zied Zeme i Pierigas Partneriba	97
Biografia i referències	101





Introducció

El procés de creació d'un espai de coworking o cotreball és estimulants i, probablement, gratificant, però també pot resultar frustrant, ja que de vegades és complicat tenir clars els passos a seguir o disposar d'informació dels aspectes a tenir en compte al llarg d'aquest procés.

Aquesta guia s'ha escrit a demanda del GAL Zied Zeme, per ajudar organitzacions i persones emprenedores en la creació i el desenvolupament d'espais de coworking a les zones rurals, i en la vertebració i dinamització d'una comunitat de coworkers.

En concret, aquesta guia us pot ajudar a:

- Identificar la necessitat real de crear un espai de coworking en una zona rural.
- Aprofitar les potencialitats locals.
- Definir la identitat, la tipologia i els serveis de l'espai de coworking.
- Construir una comunitat de coworkers.
- Seleccionar el millor lloc per al teu coworking.
- Sensibilitzar agents locals i administracions sobre les necessitats i els requisits dels espais de coworking públics (recursos humans necessaris, dinamització de comunitat, activitats a realitzar, etc.)

I molts altres consells interessants que poden ser útils a l'hora de crear un espai de coworking a l'entorn rural.

Comencem, doncs!



Coworking...

De què parlem?

Què és el coworking?

Els espais de coworking o cotreball són quelcom més que una simple oficina compartida entre professionals de diversos sectors. Són espais en els que hi passen coses. Són comunitats de professionals que comparteixen idees, projectes, recursos i coneixements.

El coworking esdevé una filosofia de vida i una nova manera de treballar basada en la col·laboració. És el present i és el futur —també en les zones rurals.

Les definicions de coworking són múltiples, però totes comparteixen tres elements clau:

Espai + comunitat + community builder

Per tant, podem dir que coworking és una forma de treball en què el/la community builder aporta valor a la comunitat en un espai compartit.

Però... Puc tenir un coworking sense espai?

Sí, també existeixen coworkings virtuals, tot i que majoritàriament tenen el suport o són el complement d'un espai físic.

Puc tenir un coworking sense community builder?

Les comunitats no es creen, creixen o interrelacionen soles. Necessiten facilitadors. En el cas del coworking el facilitador pren el nom de community builder.

Puc tenir un coworking sense comunitat?

Evidentment, no. Perquè ja no seria un coworking.

Probablement tindràs coworkers "fantasma" que no voldran implicar-se amb la comunitat. En aquest cas, valora si et compensa l'ingrés que generen, respecte a la impossibilitat d'ocupar el seu lloc amb un coworker que realment porti valor a la comunitat.

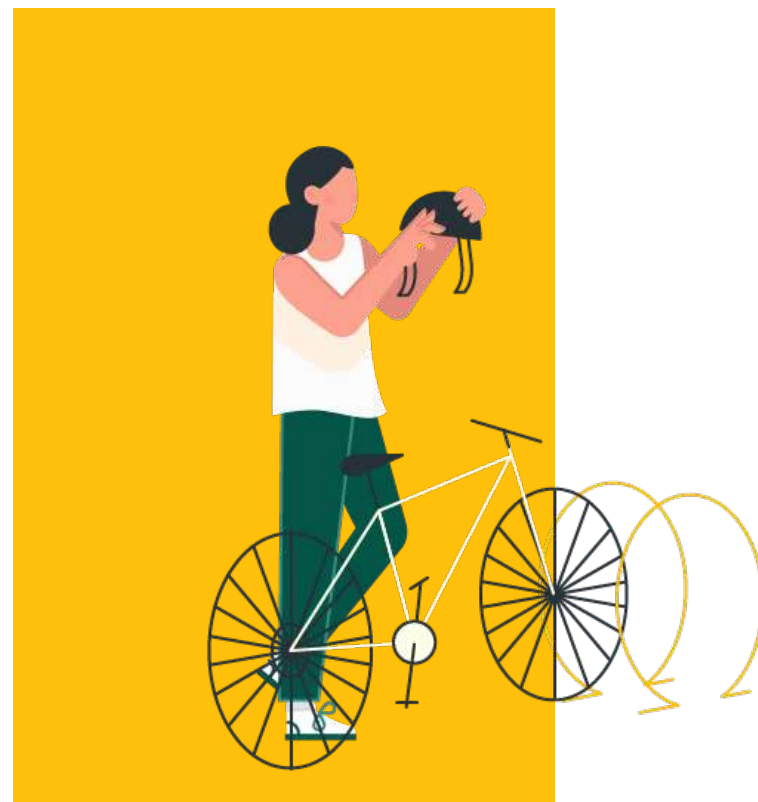
Un coworking és un centre de negocis o un viver d'empreses?

Els centres de negocis solen ser oficines privades; en canvi, els espais de coworking són espais de treball compartits.

Tampoc és un viver d'empreses, perquè tot i que la permanència mitjana d'un professional en un coworking és de sis o vuit mesos, el coworking no limita el temps d'estada ni es dirigeix a un perfil professional que acaba de començar el seu projecte.

Tot i això, els límits i les diferències entre les diverses tipologies d'espais de treball es desdibuixen cada cop més, de manera que es creen espais mixtos.

El que queda clar és que en els espais de coworking és important aconseguir vertebrar la comunitat de persones usuàries, gestionar-la i dinamitzar-la.



La clau de tot: la comunitat

A les zones i pobles rurals acostuem a trobar-hi , per exemple, comunitats que comparteixen aficions (equips esportius), o interessos o motivacions (agrupacions de pares i mares.

Però no sempre hi trobem comunitats vinculades a la necessitat de compartir un interès professional: fer contactes, adquirir nous coneixements i aptituds, compartir inquietuds... Els espais de coworking són catalitzadors d'aquesta necessitat i voluntat d'aglutinar comunitats professionals.

Els espais de coworking rurals propicien la creació d'un ecosistema emprenedor, modern i innovador en zones on fins ara no existien.

Són un petit oasi d'aire fresc i creativitat!

Què és el que més complicat a l'hora de crear una comunitat professional?

- Detectar els seus integrants.
- Apropar-los al projecte i provocar interès per formar-ne part.
- Generar relacions de confiança entre aquestes persones.
- Promoure la consecució dels objectius que es plantegen els/les coworkers quan decideixen formar-ne part: contactes, activitats, clients, amics, recursos, ambient...

Recursos:

- [The coworking leadership slack channel](#)
- [Google Group Coworking](#)
- [Open Coworking](#)
- [Coworking Rural Spaces](#)



6 aspectes clau a tenir en compte per crear una comunitat



1. La comunitat no neix, creix ni es relaciona sola. Necessita el community builder.
2. Si la comunitat no té un objecte comú ni busca un benefici mutu, no sobreviurà.
3. Si no li aportes valor, tampoc.
4. Pensa en la comunitat que vols i que pots crear. I, sobretot, en la que no.
5. Identifica els early adopters. És a dir, els usuaris més actius i interessats en el projecte. Seran els teus aliats i membres atractors de nous usuaris.
6. Detecta, contacta i participa en altres comunitats, perquè s'apropin a la teva.

Més informació a la secció: ["La gestió de l'espai. O la increïble història de l'home orquestra"](#)



Tipus d'espais coworking

Quin és el teu?

Des de l'inici del coworking l'any 2005 a San Francisco, els espais de coworking han crescut, han canviat i s'han diversificat.

Hi ha moltes tipologies de coworking, però destaquem els tipus d'espais més comuns i els que poden ser més adequats, reeixits i sostenibles en una zona rural.



Segons l'ús de l'espai

Coworking

Espai 100% de treball, amb zona diàfana i espais privats com ara sales de reunions i formació.

Local Coworking (Catalunya)

Coliving

Espai de treball + allotjament permanent o vacacional. Els / les coworkers comparteixen espai de treball, habitatge i experiències.

Mokrin House (Sèrbia)

Third places

Espai de treball + activitats de socialització i inclusió social.

La Quincallerie (França)

Segons la ubicació de l'espai

Fixos

Són la majoria. Estan ubicats en un espai permanent i amb equipament fix.

Pop-up coworking

Esporàdics, efímers o mòbils. Habitualment situats dins un altre espai i gestionats per centres estables.

Una oficina sobre rodes! [Kantoor Karavaan](#) (Països Baixos).

Espais virtuals

Ofereixen serveis en línia. Majoritàriament donen suport a un espai físic o en són el complement.

[Club Coworking](#) (La Selva del Camp, Catalunya).

Segons els serveis addicionals al coworking

Fab lab

Taller de fabricació digital. Els coworkers poden utilitzar la maquinària i els gestors poden acompanyar-los en el seu ús o oferir-los formacions. [Red mundial de Fab labs](#)

Cafè Coworking

Cafeteria per treballar i reunir-se. El cost sol ser per dia o hora i inclou la consumició.

Acceleradora

Acompanyament en el creixement del projecte que es desenvolupa al coworking

Incubadora

Acompanyament en el naixement i la sortida al mercat del projecte que es desenvolupa al coworking

Segons la professió dels usuaris

Genèrics

Hi tenen cabuda perfils diversos. Són els més habituals en zones rurals, en què la massa crítica és limitada.

Especialitzats

Solen acollir professionals d'un sol perfil professional i responen a l'especialització del territori rural.

Concactiva: Espai Cuina i Viver de Celleristes
(Montblanc, Catalonia)

Totes les opcions són híbrides i es poden combinar entre elles.

Per tant, trobem fórmules mixtes de tipologies d'espais com ara coworking i incubadora, coworking especialitzat, fab lab cafè...





**Com identificar la necessitat
de crear un espai de coworking**

Especialment en zones rurals

Com hem dit, crear un espai coworking no sempre és fàcil, i fer-ho en una zona rural té, evidentment, avantatges i desavantatges.

Com hem dit, el concepte coworking va néixer i consolidar-se en entorns urbans, però des de fa uns anys s'ha anat implantant i arrelant també en zones rurals.

El desplegament de les xarxes de telecomunicacions i la possibilitat de treballar a distància o en remot han facilitat que professionals que potser abans havien de treballar a les ciutats, o es desplaçaven a l'oficina, ara puguin treballar des del seu municipi i puguin escollir viure de manera permanent o esporàdica a una zona rural.



Però amb què es troba un espai rural?

El coworking rural té molts avantatges que pot aprofitar!

- Pot oferir preus més competitius.
- Té un tarannà més familiar, proper i personalitzat.
- Disposa d'atractius a nivell de territori.
- En construir comunitats més reduïdes, hi ha més possibilitats que es generin sinergies i projectes comuns.

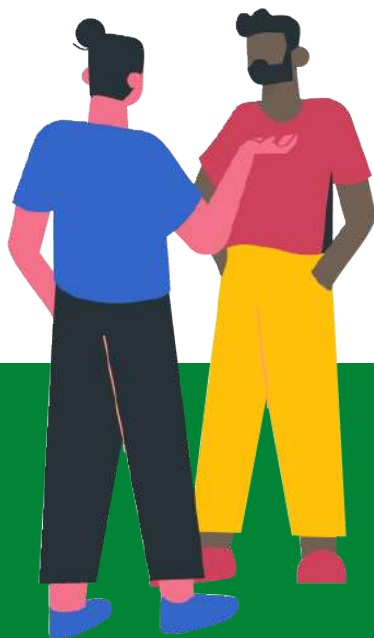
Tot i això...

- El concepte coworking és poc conegut.
- La gent té espai a les llars.
- La massa crítica és limitada.
- Aquest darrer factor provoca un dels principals problemes dels espais rurals: la baixa rendibilitat.

I a causa, precisament, d'aquesta baixa rendibilitat...

Les persones promotores dels espais combinen la gestió del coworking amb una altra activitat (trobem perfils d'arquitectes, periodistes, dissenyadors/es...) o creen espais de coliving dirigits a un públic nòmada o urbà.

Per aquests motius, molts dels espais coworking que s'hi creen són d'iniciativa pública.



Què aporta un coworking a les persones, a les empreses i als territoris rurals?

A les persones

- Espai de treball econòmic
- Comunitat estimulant i ambient motivacional
- Imatge corporativa per a coworkers
- Contactes i connexions
- Recursos i suport humà
- Rutina, autonomia i concentració
- Noves oportunitats
- Oci i vida social

Als territoris rurals

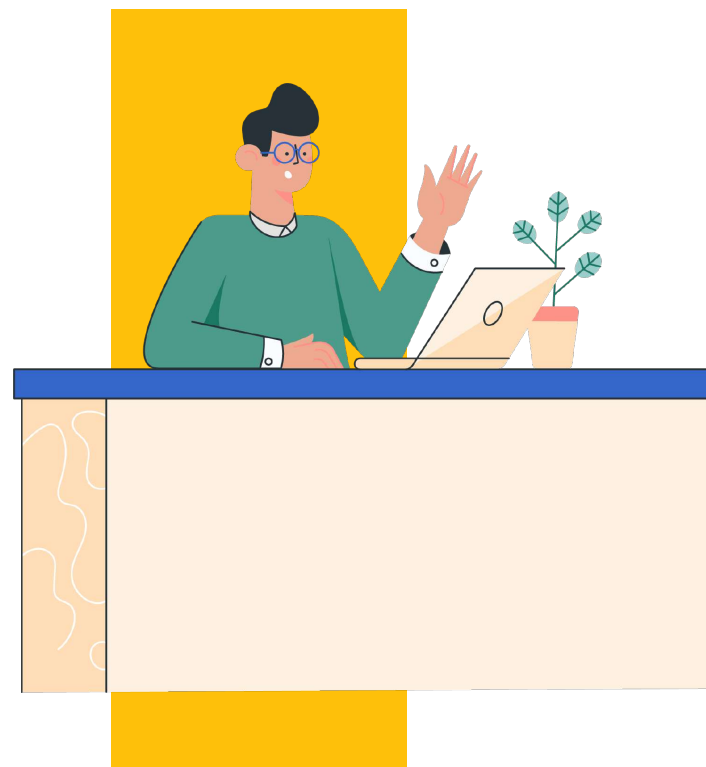
- Atracció i retenció de talent
- Contribució a generar marca de territori moderna, innovadora i creativa
- Creixement i diversificació econòmica

A les empreses

Els espais de coworking poden acollir persones que treballen per empreses que faciliten i promouen el teletreball del seu personal. Així, cada cop més empreses tenen clar que ubicar el seu personal en espais de coworking els ofereix:

- Reducció de costos
- Hàbits i rutines al seu personal i, per tant, major productivitat que treballant des de casa (sobretot a llarg termini)
- Espais segurs i de qualitat per treballar

- Flexibilitat i capacitat d'adaptació a nous escenaris o regulacions (p.e. de condicions de treball).
- Opció de trobar recursos humans deslocalitzats.





Passos imprescindibles en la creació d'un espai en el medi rural

Per on començo?

Tingues en compte el que depèn de tu:

Desig

Quin tipus d'espai t'agradaria construir si no tinguessis cap condicionant?

Inspiració i user experience

Fes un coworking tour per conèixer espais en primera persona i veure bones pràctiques!

Equip promotor

Amb quin equip comptes? Amb un freelance que combina el coworking amb l'arquitectura? Amb un tècnic municipal que no treballa a les tardes o amb una associació que només hi pot dedicar temps quan surt de treballar?

Possibilitats d'inversió

Quina inversió tens prevista? Fins on pots arribar?

Anàlisi prèvia de les condicions del territori o municipi

Anàlisi PEST

Quins factors polítics, econòmics, socials i tecnològics poden afectar el teu coworking? Qui governa? Quins atractius té el territori? La zona té bona connexió a internet? Com és el teixit emprenedor? Existeix alguna estratègia territorial o visió compartida de futur?

Anàlisi de la competència

Hi ha algun espai a la teva població o entorn? Pots oferir un espai millor? Pots oferir un espai diferent? Podeu conviure els dos?

Com més espais es creïn, millor. Els coworkings són com els bars o restaurants: com més n'hi ha, més gent normalitzarà aquest nou model d'espai de treball i s'hi aproparà. Només es tracta que busquis i potenciïs el teu avantatge competitiu i —per què no?— que col·laboris amb la competència!

Tingues en compte la competència directa i també la indirecta. El menjador de casa, les cases rurals, la cafeteria...
Què pots oferir tu que no tenen aquests espais?

Si no detecto la necessitat de crear un coworking... Puc crear jo la necessitat?

Probablement sí!, amb pedagogia i construcció d'un bon relat de marca.

Has d'aconseguir que la gent vulgui venir perquè vol formar part d'una comunitat que "mola". En poblacions petites, diversifica les opcions d'ús perquè tothom que encaixi amb el teu posicionament senti que en forma part: teletreballadors, formadors, proveïdors de menjar i begudes per als esdeveniments, associacions que hi fan exposicions...

Interlocució amb stakeholders

Identificació d'agents d'interès

Que siguin susceptibles d'implicar-se o col·laborar amb l'espai:

- Administració
- Empreses / negocis locals
- Institucions
- Associacions
- Col·lectius



Dinàmica participativa amb els agents detectats

Convida'ls a una dinàmica participativa. T'ajudaran a dissenyar un projecte que respongui a les necessitats del territori i, al mateix temps, a donar-lo a conèixer!

La sessió ha d'intentar donar resposta a preguntes com: "Què n'espereu, d'un espai de coworking al municipi?", "Quines necessitats com a agents socials o econòmics teniu i què us pot aportar?", "Com us hi podeu implicar?"

Definició i contacte amb públics potencials

Defineix els públics del coworking

- Fes un retrat robot del teu client ideal o possible client amb dades demogràfiques (edat, sexe, població...),

però també de comportament (necessitats, motivacions, pors, desitjos, estil, aficions...).

- Defineix almenys un perfil de públic per a cada servei que ofereixes: usuari del coworking, assistent a esdeveniments, usuari de la tarifa a domicili...

Identifica'ls i contacta-hi

Un cop saps com és el coworker que vols o pots aconseguir per al teu coworking, has de trobar-lo! Si el teu perfil de coworker viu a la teva zona, et serà més fàcil:

Identificació

En col·laboració amb serveis d'emprenedoria, agències d'ocupació... podràs disposar d'una llista de freelances o emprenedors de la zona.

També pots fer-ho a l'antiga: bolígraf, paper i llista! Pensa persones del poble que poden estar-hi interessades.

Contacte

Posa't en contacte amb els professionals identificats i organitza-hi una trobada per explicar-los el projecte i detectar les seves impressions: “Què us sembla el projecte?”, “Vindrieu a treballar al coworking?”, “Quin horari farieu?”, “Quines activitats us agradaria que hi féssim?”.

No els deixis escapar, i aporta un retorn a la seva implicació: proposa'ls, per exemple, de treballar el primer mes gratis a l'espai.

Comença a construir la comunitat

Per començar a construir una comunitat de coworking NO necessites tenir un espai. Però per construir un espai, Sí que necessites una comunitat prèvia. Així que... No comencis mai amb l'espai buit.

Pedagogia

Explica què és coworking a les xarxes socials, en una xerrada, als amics... Aprofita la proximitat i la facilitat de transmetre informació que t'aporta viure en municipi petit i controlat.

Win-win

Aconsegueix els primers coworkers amb un intercanvi de serveis. Necessites algun perfil professional per arrencar millor el projecte?

Organitza esdeveniments!

Atrauràs professionals que no s'atreveixen a venir a treballar, recopilaràs dades per enviar-los newsletters i identificaràs els early adopters!

* Més informació disponible a la secció ["Formació i esdeveniments"](#).

Tingues clara la comunitat que vols construir. És important saber dir no a perfils que no aporten valor al teu projecte, i així atreure els que sí que ho fan.



An illustration of a bar scene. On the left, a bartender in a white hat and blue shirt holds a beer. In the center, a customer with curly hair and a green shirt stands with hands on hips. On the right, a server in a yellow apron and white shirt holds a tablet. The background shows a bar counter and a window with a string of lights.

Models de gestió

Públic, privat, híbrid.

Quin ets?

Coworking privat. Inversió i gestió 100% privada

Què el diferencia d'un de públic?

- Implicació més alta de l'equip fundador
- Flexibilitat i rapidesa
- Capacitat d'adaptació ràpida
- Baixa rendibilitat
- Recursos limitats

Forma jurídica

És important decidir la forma jurídica més adequada. Les principals a valorar són:

- Autònom/empresa
- Associació
- Cooperativa

A banda de la inversió mínima requerida, el nombre de socis o la responsabilitat, a l'hora d'escollir una forma jurídica per a un coworking cal valorar el fet que en una associació o cooperativa, la comunitat existeix des de l'inici, ja que el subjecte promotor és un col·lectiu.

Però el principal perill (o oportunitat) és que aquest tingui una cultura poc oberta, especialitzada o polititzada que dificulti l'accés a nous coworkers.

Coworking públic. Inversió i gestió 100% pública

Què el diferencia d'un de privat?

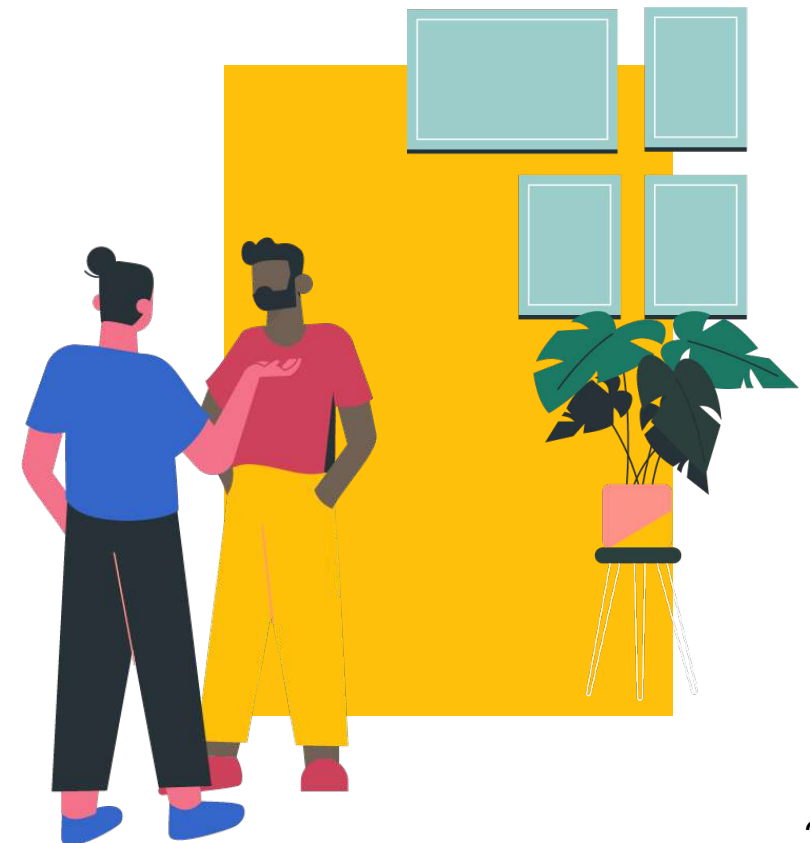
- Més recursos econòmics i humans
- No cerca la rendibilitat
- Poca flexibilitat
- Ritmes lents

- Imatge corporativa amb baixa identificació per part dels coworkers
- Disposa de menys possibilitats d'escollir ubicació, mobiliari, model...

- Ahora, i com a contrapunt, tractar de bonificar excessivament la presència de coworkers, i acabar desenvolupant certa cultura de dependència i d'expectatives massa altes per part de la vostra comunitat.

Principals errors a evitar si ets un coworking públic:

- Ubicar el coworking dins una dependència municipal sense intentar amabilitzar l'espai o fer-lo el més atractiu i/o accessible.
- Descuidar l'estètica de l'espai i la seva vessant experiencial.
- Deixar en un segon terme el màrqueting i la comunicació.
- Subestimar el possible cost de desenvolupament i dinamització de comunitats més nombroses i amb necessitats més diverses.



Coworking híbrid. Inversió pública i gestió privada

La col·laboració sempre funciona! Un espai híbrid s'emporta els punts forts de la versió pública i la privada. Si ets públic, analitza primer si existeix algun espai privat al teu territori i intenta crear un projecte conjunt.

Si ets privat, apropa't a l'administració per intentar generar sinergies que t'aportin recursos.

Els models híbrids són un clar exemple de win-win!

- [Zona Líquida](#). (Riba-Roja d'Ebre, Catalunya). Espai públic gestionat per una associació.
- [Sinèrgics](#) (Barcelona, Catalunya). Espai de coworking públic de retorn social gestionat per una empresa.

Si crear un model híbrid no és possible, potser podeu trobar fórmules puntuals de col·laboració.

Més informació disponible a la secció "[Sinergies i col·laboracions](#)".



The background is a stylized illustration of a living room. In the foreground, a person with red hair is seen from the back, sitting on a red sofa with their hands raised. In the middle ground, a woman in a green sweater and blue pants stands near a white sofa, gesturing with her hand. Another woman in a yellow dress stands further back, also gesturing. The room features a bookshelf with books, a plant, and a cat figurine. Large windows show a view of a landscape with a mountain. Two red pendant lights hang from the ceiling. A dashed line runs across the top of the scene.

Com triar

La importància es troba en
l'interior (i en l'exterior)

Tot i que la comunitat és el més important, les característiques de l'espai també són influeixen en la seva atractivitat i, per tant, en el procés d'elecció de les potencials persones usuàries i en les dinàmiques internes que s'hi acaben produint.

Pot ser que hagi decidit crear un coworking perquè ja disposes d'un espai que vols revitalitzar. O en el cas de la iniciativa pública, d'un equipament en desús o al que se li vol donar nova vida. Però si no és així...

Tria bé el continent:

- Localització
- Local

Crea un bon contingut

- Disseny, equipament i distribució de l'espai

Localització

Què has de tenir en compte?

- Hi arriba l'accés a internet?
- És una zona cèntrica o als afores?
- S'hi arriba fàcilment amb cotxe? I amb bus o amb bicicleta?
- Hi ha aparcament gratuït?
- Hi ha serveis (comerços, bars, gimnasos, escoles..) a prop?
- És una zona segura?
- Hi ha suficientment gent al municipi o zona per omplir l'espai o la gent haurà de venir d'altres llocs? Des d'on creus que hauran de venir?

Local. Característiques i estat

Què has de tenir en compte?

Usos

La normativa d'usos (urbanística, d'activitats...) permet la creació d'un espai de coworking o d'un coliving?

Estat

Cal fer canvis d'estructura i obres importants per obtenir la llicència d'activitat? O només necessita una mà de pintura?

Distribució

De quines estances disposa? La distribució encaixa amb el teu projecte?

Accés

En un espai privat, prioritza la visibilitat i l'accés a peu de carrer, o la intimitat d'un pis amb possibilitat que tingui balcons o terrasses?

Si és un espai públic, està ubicat dins un altre equipament? A quins usos es destina? Sempre és millor un accés exclusiu i directe des del carrer perquè no s'hagi de passar per altres dependències o que no impliquin mesures de seguretat extra o de personal.

Mida

La mida importa i limita les opcions de creixement. Has de preveure que el local permeti i faciliti l'ampliació, en aquest cas.

Llum

Sempre és millor que disposi de llum natural.

Ventilació

Escull un equipament que disposi de finestres i, si pot ser, de zones exteriors de treball: terrassa, jardí, pati, vistes panoràmiques... Si atreus coworkers urbans ho valoraran!

De vegades els edificis o espais no tradicionals poden ser bons candidats. Potser són més econòmics, perquè difícilment tindrien altres usos.

Ha arribat l'hora d'escollir!

Anàlisi comparativa d'espais disponibles

Ara que ja has revisat les característiques dels espais disponibles, ha arribat l'hora de triar l'equipament més adequat per al teu projecte, tot tenint en compte els aspectes següents:

- La tipologia d'espai
- Els públics potencials i les seves necessitats
- La localització, l'estat i les característiques dels espais seleccionats

Village Underground (Lisboa, Portugal)

Kunlabi (Sant Joan de Mediona, Alt Penedès, Catalunya)





Model de fitxa per a la presa de decisions

Tipologia d'espai	Públics	Punts forts respecte a la localització	Punt dèbils respecte a la localització	Característiques positives respecte a l'equipament	Característiques negatives respecte a l'equipament	Característiques necessàries o desitjables

Disseny, equipament i distribució de l'espai

A banda de tenir en compte una sèrie d'aspectes per oferir espais funcionals de qualitat per treballar (còmodes, útils i segurs), també has de tenir presents les tendències en disseny per enamorar els coworkers a primera vista i per oferir-los experiències positives en l'ús dels espais (interacció, creativitat, benestar, relax...).

Escull un estil neutre o compartit amb el públic a qui et dirigeixes. Tingues en compte les tendències, però intenta crear un estil propi que no caduqui amb el temps.

Distribució

Coworking

Sol ser una sala diàfana amb taules compartides per treballar. Si jugues bé amb les tarifes, un espai pot ser ocupat per més d'una persona en moments diferents.

(* Més informació disponible a la secció "[Tarifes](#)").

Cada taula ha d'estar equipada amb un buc de calaixos i una cadira ergonòmica. Utilitza taules modulars per organitzar-les segons la demanda canviant. Experimenta amb combinacions de taules de quatre, de dos, amb grans escriptoris compartits...

Pots tenir espais per treballar dret, una butaca, una barra, un banc al costat de la finestra... I utilitzar divisors d'espai per a les taules agrupades en mòduls davant per davant, per assegurar la intimitat sense perdre el contacte.

**Per què no proves de barrejar coworkers fix i flex?
Així s'establiran noves sinergies constantment!**

Oficines privades

Són necessàries per a perfils que requereixen més privacitat, sobretot companyies en creixement o professions que han d'atendre clients o realitzar moltes trucades telefòniques.

Les parets no dilueixen la comunitat. El més important és el que fas que passi a les zones compartides. Les oficines tancades també són coworking si la comunitat es dinamitza quan surt del seu espai privat.

Sales de reunions, de formació, d'esdeveniments i creatives

Molts dels teus coworkers hauran de reunir-se amb clients, fer videotrucades, atendre visites o fins i tot impartir una formació o fer una xerrada.

Per això és imprescindible que els espais de coworking disposin de:

Sala de reunions	Una taula central i cadires còmodes, internet per wifi i cable, projector/ pantalla de TV, pissarra i altaveu o equip de so.
Sala de formació	Taules modulars, cadires de braç, projector i pantalla o TV, pissarra, altaveu o equip de so.
Sala d'esdeveniments	És la més multifuncional. Mobiliari flexible i emmagatzemable. Equip de so, projector i pantalla o TV. Catifes, pufs, cadires, taules... I fins i tot cuina!
Sala creativa	Útil per a activitats de brainstorming, design thinking, benestar, tallers... Equipa-la amb catifes, pufs, coixins, parets de pissarra, música...

Els quatre tipus de sales col·lectives han d'estar ben aïllades acústicament i fins i tot a nivell visual, per permetre sessions 100% privades, sempre que algú ho necessiti.

Hem de compensar la manca de privacitat de la zona de treball amb espais que assegurin la màxima intimitat quan el coworker ho requereixi.

Consells:

- És preferible optar per oferir diverses sales de reunions petites que una sola de gran.
- Posa noms a les sales que creïn relat de marca (storytelling).
- Presenta-les molt bé al teu lloc web i ofereix valor afegit: experiència al territori, per captar empreses que facin offsite meetings o organitzin retirs professionals.

Coconat Berlin (Berlin, Alemanya)



Cabines de trucades

És un espai petit però molt útil per evitar soroll excessiu a la zona comuna de treball.

Ha d'estar equipada amb endolls i connexió; i, si les mides ho permeten, posa-hi un petit escriptori i una cadira.

Cuina / office

Una de les estances de major socialització i on es reforcen les relacions i la interacció distesa entre els membres de la comunitat. Ja sabem que els millors negocis es fan al bar!

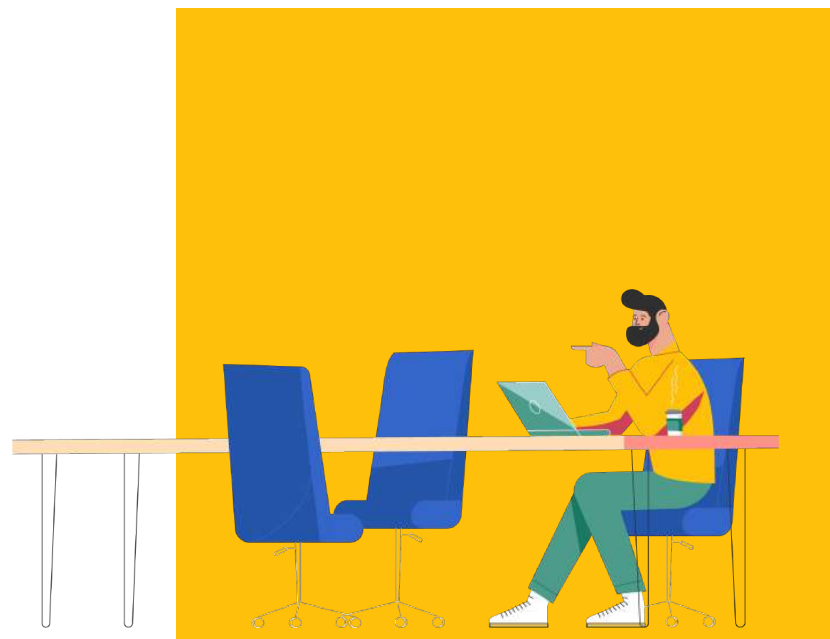
- Ha d'estar ben equipada amb tots els utensilis i apartada de la zona de treball.
- Pensa en l'espai d'emmagatzematge de productes de neteja, escombres, cubells, etc.
- És un bon lloc per ubicar-hi espais informals de treball, com una barra amb tamborets per atendre una trucada, o tauletes per fer-hi una reunió informal.

Zones d'interacció i desconexió

Generen experiències i propicien que sorgeixin converses amb diversos usuaris de l'espai amb qui habitualment no s'interactua.

Equipa-la amb sofàs, pufs, hamaques, llibres, TV... També pots situar-hi un ping-pong, un futbolí o fins i tot un rocòdrom!

Si vols conèixer estratègies per dissenyar espais de coworking reeixits per a la interacció et recomanem la lectura de [Curating a coworking space as a third place](#)

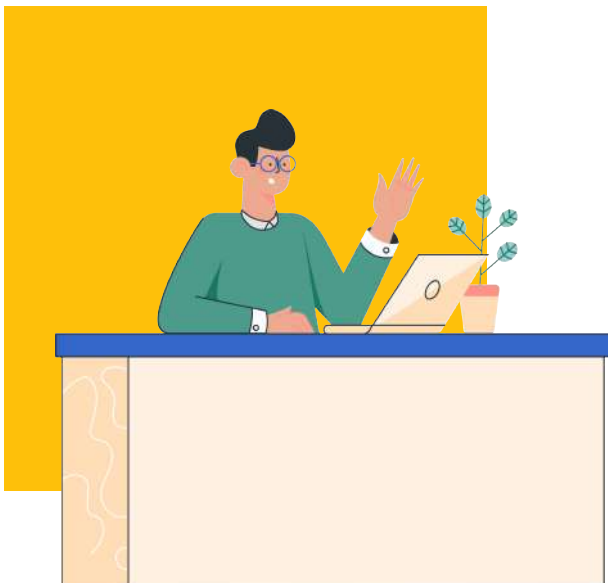


Recepció

Situa-la a l'entrada de l'espai. Evitarà que persones que vinguin a demanar informació preguntin (i molestin) directament als coworkers.

Ubica-hi una petita sala o zona d'espera, que també servirà per clients o persones col·laboradores dels propis coworkers.

També és un bon lloc per visibilitzar-hi la comunitat! Situa-hi una pantalla amb la seva informació, un directori, fotografies, targetes...



Quant espai necessito? T'ajudem a calcular-ho!

Coworking	+ 4 metres quadrats per coworker. Pots tenir espais "Economy", "Comfort" i "Business". No és el mateix un programador que només necessita un ordinador portàtil, que un advocat que treballa amb més papers sobre la taula i atén clients.
Sala de reunions	+/- 9 metres quadrats
Sala esdeveniments	+/- 28 metres quadrats
Cuina	+/- 9 metres quadrats
Cabina de trucades	+/- 1 metre quadrat



Calcula que, en total, cada coworker ocupa 10 metres quadrats d'oficina. Aquest nombre incrementa si el teu espai té oficines privades o sales de formació, esdeveniments...

Tot i els estàndards mencionats, hi ha més aspectes que caldrà que tinguis en compte. Si vols ampliar informació, tot seguit t'oferim un interessant recurs.

Recurs:

Space calculator <https://skepp.com/>

I recorda, no tots els metres quadrats seran útils. Hi haurà racons o espais sense llum o poc agradables que no utilitzaràs.



Subministres i equipament

Il·luminació

Tingues en compte tres tipus d'il·luminació:

General

Més suau i càlida. Evitar fluorescents i llum freda.

Focal

Sectoritzada o fins i tot individual per estalviar en cas que el lloc de treball no estigui ocupat.

Decorativa

La il·luminació també serveix com a factor decoratiu i d'estil.

Tingues en compte la intensitat de la llum segons l'estança. Per exemple, serà molt més baixa als passadissos i les zones de pas, que als llocs de treball.

La llum natural no és suficient per treballar adequadament i és incontrolable. Evita orientar escriptoris on la pantalla miri directament a les finestres.



Acústica

Minimitza sorolls a través de sostres o plaques que absorbeixen el so; o amb cortines, catifes, llibreries, etc. També pots utilitzar panells divisoris, plantes o prestatgeries.

Climatització

- És imprescindible per assegurar la comoditat climàtica, però tingues present que també és la principal font de disconformitats entre coworkers.
- Abans que res, tingues clar que mai estareu tots a gust amb la temperatura! Així que justifica la que has decidit amb estàndards i recomanacions oficials.
- Intenta seccionar àrees. La despesa serà proporcional a l'ús i, per tant, disminuirà.
- Busca opcions que et permetin regular el sistema de climatització a distància.

5 aspectes a tenir en compte en l'elecció del mobiliari:

- Confort
- Funcionalitat
- Flexibilitat
- Disseny
- Cost

Consells

- Opta per mobiliari amb rodes o que sigui lleuger i fàcil de moure o apilar.
- No compris tot el mobiliari de cop al principi.
- Combina mobles pràctics i econòmics, amb peces més personals o diferents per aportar un toc personal a l'espai.

Cadires

Inverteix en cadires d'oficina ergonòmiques.

Aposta per peces de soft seating com a “segona cadira” per promoure la comoditat en moments més informals.



Taules

Compra taules que siguin fàcils de moure: poc pesades o amb rodes.

Col·loca les connexions elèctriques i de xarxa a sobre de les taules del coworking, per facilitar l'accés als usuaris i evitar deixar a la vista els cables.

Mides d'escriptori estàndards:

- Amplària: + 80 cm
- Profunditat: + 160 cm
- Alçària: + 73 cm

Espais d'emmagatzematge

- Prestatgeries
- Armariets amb pany (per a coworkers flex o coworkers amb documentació privada)
- Buc de calaixos sota les taules fix, amb pany

Plantes

Els elements naturals decoren, milloren l'ambient de treball i aporten color i vida a l'espai. Omple l'espai de color verd!

Papereres i reciclatge

Situa una paperera per a cada dos escriptoris i contenidors per reciclar: de paper, a la zona de treball, i de vidre, orgànic i plàstic, a la cafeteria/office.

An illustration of a modern office interior. The scene is set in a room with green walls and large windows. Two red pendant lights hang from the ceiling. In the background, a shelf holds a plant, a golden cat figurine, and a speaker. A man in a green sweater and blue pants stands in the center, gesturing with his hand. A woman in a yellow dress stands to his right, also gesturing. In the foreground, a man with a beard and red hair is seen from the back, looking towards the center. The floor is light brown with geometric patterns. A semi-transparent white rectangle is overlaid on the center of the image, containing the text 'Accés i seguretat'.

Accés i seguretat

Accés

Manual

- Claus
- Tancament per part de la persona que ho gestiona

Automatitzades

- Targetes de plàstic
- Accés al núvol
- App mòbil
- Codi PIN

Opta per opcions que automatitzin l'obertura, l'accés i el tancament automàtic de l'espai. Tot i que al principi no ho necessitis, és important tenir en compte un possible creixement futur o la desvinculació del projecte. Són més segures, estalvien temps i et permeten l'accés 24/7.

Alguns proveïdors de sistemes d'accés són Quisi, Salto, Klay, Proxy, Tapkey... Però segur que en pots trobar algun de local amb la mateixa garantia de qualitat!

Per a una gestió encara més automatitzada utilitza programari especialitzat que integri diversos proveïdors, perquè així podràs compatibilitzar automàticament l'ús extra del coworking o de les sales.

Seguretat

A banda d'un sistema fàcil i segur d'accés a l'espai, pensa en sistemes de seguretat com, per exemple:

Càmeres de videovigilància

Amb visió i gravació. Les càmeres connectades a internet són econòmiques i útils. Cal adequar el compliment de la protecció de dades si s'utilitzen càmeres de videovigilància.

Alarma

Els més comuns són els sistema antiintrusos que detecten la presència de persones no autoritzades; els equips antiincendis, preparats per localitzar foc i fum, i els sistemes contra inundacions.

Tingues en compte la normativa de protecció de dades del teu país, així com la regulació específica o les especificacions de l'assegurança contractada.

Pla de seguretat i emergència

El local ha de complir el nombre mínim de sortides d'emergència, distància màxima de recorreguts d'evacuació, resistència al foc de l'estructura i dels tancaments, il·luminació d'emergència, extintors, etc.

Accessibilitat

Cal assegurar l'accessibilitat per a persones amb mobilitat reduïda, així com disposar de banys adaptats, i altres mesures, que variaran segons la legislació vigent.

Protecció de riscos laborals

Cal tenir en compte, també, la normativa relativa a protecció de riscos laborals. El titular del coworking ha d'encarregar-se d'adequar les instal·lacions i informar les empreses i els autònoms dels riscos que no s'hagin pogut eliminar, així com de les mesures de control i emergència que dicti la legislació de cada país.

Adaptació a la normativa europea de protecció de dades (RGPD) i LSSI

Cal establir les mesures necessàries per garantir el compliment del RGPD i de la LSSI.

Font:

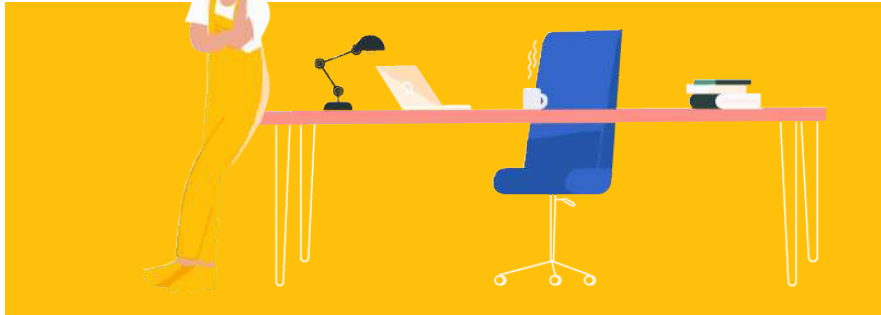
www.legalcoworking.com





Model de negoci

**Com em guanyaré
la vida?**



El model de negoci és la base sobre la qual funcionarà el teu coworking. Si tinguessis una botiga, el teu model se centraria en la venda de productes al detall. Si tens un coworking, es basarà principalment en la venda de filiacions (memberships), tot i que dependrà del tipus d'espai que hagi creat.

Principals ingressos i despeses en un espai de coworking

Primer has de tenir clars els teus objectius i ajustar el projecte a aquestes consideracions. T'has de plantejar què vols aconseguir amb el teu projecte. Vols generar beneficis? Cobrir despeses? Treure'n dos sous? Donar resposta a una necessitat ciutadana (en el cas d'espais públics, per exemple)?

Evidentment, els objectius seran diferents segons si l'espai és d'iniciativa pública o privada, i segons si combines l'activitat de coworking amb una altra activitat econòmica.

Ingressos. D'on provenen principalment?

Quotes

Normalment, la base dels ingressos són les quotes dels coworkers. Cal tenir en compte que una mateixa taula pot

ser utilitzada per diversos coworkers flex (pot generar doncs dues quotes, una de mati i una de tarda).

Esdeveniments

Per a molts espais coworking, els esdeveniments són un reclam i una eina per connectar la comunitat i per atreure nous coworkers, però per a altres esdevé la seva font principal d'ingressos.

Crearium. Espai amb un model de negoci centrat en les formacions i els esdeveniments.

Esponsoritzacions/partners

Poden ser empreses tecnològiques que inverteixen en el coworking per captar talent o proveïdores de productes i serveis dirigits als membres.

Volen estar connectats a la nostra comunitat perquè té un valor i els facilitem l'accés a canvi d'una aportació material o econòmica.

The Cube Madrid. Model de negoci centrat en el partenariat.

Serveis

Una altra font d'ingressos són els serveis extra que es poden sumar als que ja inclouen les quotes: comunitat virtual, assessorament, acceleradora, coaching, masterminds... I d'altres més complexos que ja entenem com part d'un model de negoci múltiple: cafeteria, fab lab, allotjament...



Despeses. Quines són les principals despeses d'un espai de coworking?

Inversió

- Costos associats als processos de construcció, equipament i disseny de l'espai.
- També cal tenir en compte els costos vinculats a temes legals, de creació de l'empresa o de promoció del projecte.

Recorda que existeixen ajudes, d'àmbit europeu, estatal, o regional, destinades a projectes rurals, innovadors o emprenedors.

A banda d'ajudar-te a cobrir despeses, t'aportaran promoció i contactes!

Corrents

- Lloguers
- Taxes i impostos

- Personal
- Manteniment
- Subministres
- Màrqueting

Més informació:

[Principals fonts d'ingressos i despeses dels espais de coworking](#)



Tarifes

Com en determinem els preus?

- En funció de les despeses i el marge de beneficis.
- Tenint en compte les tarifes de la competència.
- Segons el valor que atorguem als serveis que oferim.

Oferir l'espai gratuïtament no és una bona idea. Pots fer-ho durant un temps concret, com a part d'una oferta.

Què inclouen les tarifes?

La majoria de tarifes tenen una durada mensual i no contemplen la permanència ni requereixen una fiança.

Inclouen:

- Lloc de treball moblat
- Espai d'emmagatzematge
- Accés limitat a sala de reunions

- Accés a zones comuns
- Serveis bàsics

Sistemes tarifaris de l'espai de coworking

Pla únic

Tots els membres paguen el mateix independentment del nivell d'ús de l'espai. Acostuma a ser una tarifa de jornada completa o 24/7.

Quan escullis una de les dues opcions, tingues en compte:

- Si la demanda és alta i et compensen les despeses associades a una tarifa 24/7 que permet als usuaris utilitzar l'espai nits i caps de setmana.
- Si els teus coworkers treballen per a clients nacionals o internacionals, i per tant han de fer-ho a hores poc comunes per adaptar-se a la diferència horària.

Pros i contres

- Menys treball administratiu

- Menys adaptabilitat a les necessitats de la demanda
- Més fàcil d'explicar

Plans múltiples

Hi ha diverses tarifes segons les necessitats dels usuaris.

Si optes per diversificar tarifes, no et passis! No n'ofereixis més de tres. Personalitza només si t'ho demanen.

Evita tarifes que es mengen altres tarifes i impedeixen que venguis la més elevada. Fes que la diferència de preus i els serveis associats siguin rellevants.

Pros i contres

- Permet una modulació de preus en funció de l'ús de l'espai.
- Pot aportar més beneficis econòmics si la demanda és alta, perquè un mateix espai té diversos usuaris.
- Amplia i diversifica la comunitat.
- Més tasques administratives.

Possibilitats dels plans múltiples

FIX

Es permet deixar-hi permanentment el material de treball. L'espai no és ocupat per cap altre usuari.

The space is not occupied by any other user.

Opcions

- Jornada completa
- 24/7
- Tarifa d'equip/empresa (ofereix un descompte per a cada nou coworker de l'equip)

FLEX

L'usuari no disposa d'un espai de treball assignat. Ni es permet que hi deixi el material de treball. L'espai és ocupat per altres usuaris. Aquesta tarifa permet rendibilitzar més els espais, ja que les tarifes flex solen ser proporcionalment més elevades que les fix, i l'espai s'ocupa més d'una vegada.

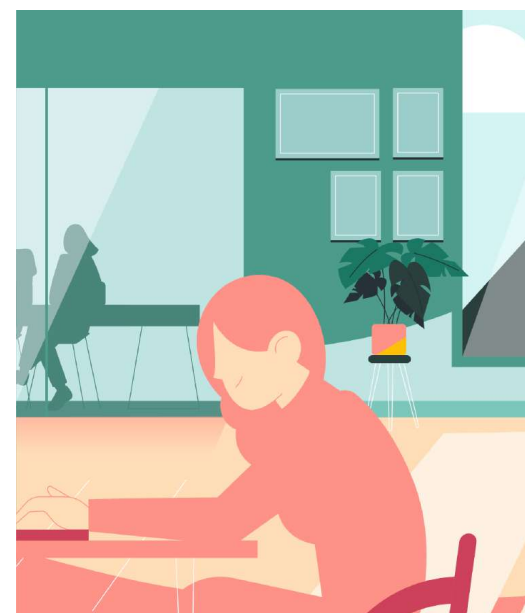
Opcions

- Les mateixes que les fix
- Altres tarifes flex específiques:
 - 1 dia
 - Abonament de 5 o 10 dies
 - Mitja jornada
 - 2-3 dies a la setmana

Tips

- Mantén les tarifes però modifica el naming i l'storytelling quan les promocionis per adaptar-les a necessitats i situacions diverses:
 - 2-3 dies setmana = Tarifa teletreballador
 - Mitja jornada = Tarifa concilia
- Limita l'ús de les sales als coworkers per evitar que en facin un abús i estiguin sempre ocupades.
- Si decideixes aplicar una tarifa half time, esbrina quina part del dia té més demanda i ofereix l'altra a un preu més baix per omplir-la.
- Evitar posar tarifes massa baixes pensant que no vindrà gent.

- Focalitza la justificació del preu en valors intangibles: comunitat, accés, flexibilitat, ubicació, contactes...
- No facis tractes de favor. Regula el teu rol múltiple.



VIRTUAL

Per als qui no volen/poden treballar a l'espai, però sí que volen formar part de la comunitat.

La tarifa virtual sol incloure:

- Promoció
- Participació en els esdeveniments i formacions
- Ús de sales o espais comuns determinades hores/dies al mes
- Accés a la comunitat
- Descomptes o avantatges

Sistema tarifari de les sales de reunions i esdeveniments. Com determinem els preus?

Per capacitat i mida de l'espai

És la més pràctica i utilitzada. Com més gran sigui la sala i possibilitat d'ocupació, més cost té.

Per ocupació de l'espai

Cost base + extra per persona.

Per percentatges

Si s'hi realitzen activitats de pagament i tu promociones l'activitat. Se sol aplicar un percentatge de 60-40% o de 70-30%.

Promociona el valor afegit del lloguer de sales d'actes/ esdeveniments que no aporta un hotel o centre de negocis, i que suma projectes als coworkers: promoció, enregistrament en vídeo, gestió d'inscripcions...

Serveis

The background is a vibrant, stylized illustration of a modern office. In the foreground, a man with glasses and a white shirt is seated at a desk, looking at a large computer monitor. In the middle ground, a person is sitting on a stool, possibly taking notes or observing. In the background, a woman in a green sweater and blue pants is standing and gesturing, likely presenting to a group. The office has large windows with a view of a cityscape, and the overall color palette is bright and contemporary, featuring shades of teal, orange, and white.

Bàsics

Donen resposta a les necessitats bàsiques que un professional necessita cobrir quan realitza una activitat professional.

Internet

- Una bona connexió és imprescindible.
- Valora crear dues xarxes separades de wifi: una per als teus esdeveniments i una per als usuaris de la zones de treball.

Impressió, còpia i escanejat

Hi ha diverses opcions per prestar el servei d'impressió, còpia i escanejat. Primer has de valorar si oferir la impressió gratuïta o vols establir un cost per pàgina segons sigui en color o b/n.

La millor opció és monetitzar i automatitzar el procés d'impressió, per oferir serveis equitatius a tots els coworkers i per treure tasques al gestor sense cost addicional.

Opcions de monetització

- Habilitar guardiola o pot comú per a pagament de les impressions.
- Rènting d'una impressora que assigni un codi a cada usuari per tal que aquest la utilitzi de forma autònoma i el gestor només hagi de comptabilitzar mensualment les impressions/fotocòpies
- Utilitza un programari d'impressió al núvol, perquè puguin imprimir des del mòbil o la tauleta.
- Si contractes un programari de gestió d'espais coworking, aquest comptabilitzarà directament les fotocòpies de cada usuari a la facturació mensual.
- Pensa en les necessitats d'impressió del teu perfil d'usuari. Si tens arquitectes o dissenyadors, necessitaran, per exemple, plòters o impressores de gran format i en color.

Aigua, cafè, te, aperitius

Cada espai és un món. El que és universal és que tots els espais hi ha d'haver un espai office amb cafès, tes, aigua i fins i tot aperitius.

Opcions de monetització

- Oferir-ho gratuïtament i tenir-ho en compte en les tarifes.
- Habilitar guardiola o pot comú per a pagaments.
- Ubicar un dispensador de càpsules de cafès/tes de pagament.
- Demanar que els coworkers es portin les càpsules.
- Situar-hi una màquina de venda automàtica (vending).
- Integrar el pagament sense efectiu a la màquina de cafè.
- Bar gestionat per una empresa externa en què hi tingui accés tothom.

Els detalls en un espai coworking són molt importants. Pensa en el sucre blanc però també en l'edulcorant, en l'oli i la sal, però també en les espècies.

L'espai pot fer-se càrrec d'aquests productes com si fossin amenities, i tenir-ho en compte a l'hora de calcular les

tarifes o com a dinamitzador encarregar-te d'establir un sistema de compra mensual conjunt.

També pots parlar amb partners (productors o botigues locals) que et proporcionin aquests productes, com a acció de promoció i product placement.

Als coworkers els encanten els detalls que puguin compartir; aquells que fan la seva experiència especial a la d'altres persones. Hi ha espais que afegeixen a les experiències el consum d'aigües amb sabors o de cerveses gratuïtes a la nevera tots els dijous a la tarda, per exemple.

Tot i tenir uns bons serveis bàsics, molts espais de coworking s'adonen que han de donar més valor als usuaris perquè es quedin o perquè tornin. Aquí us detallem alguns serveis complementaris que us ajudaran a fer feliç la comunitat, al mateix temps que la fidelitzeu i la convertiu en prescriptora.



Prèmium

Ofereix serveis Prèmium encaminats a:

- Incrementar, diversificar i millorar els coneixements dels coworkers a través de formacions.
- Ajudar-los en la posada en marxa o el creixement del seu projecte a través d'assessoraments, incubació i acceleració de projectes.
- Donar a conèixer els seus projectes i perfils a possibles col·laboradors i clients a través de promoció i esdeveniments.
- Disminuir les despeses dels coworkers amb descomptes i avantatges de partners.

Pots anar més enllà, si vols tenir un coworking referent, i oferir serveis que encara aportin més avantatges i valor als coworkers i al teu entorn o trajectòria professional.

Extres

Agència de serveis amb els coworkers


Presta sota una mateixa marca els serveis de màrqueting, web, audiovisual, disseny... a la població.

Dinamo10 (Viana Do Castelo, Portugal).

Consulting

Sell your coworking expertise and know-how. Maybe you can help create a coworking in the next town over!

Leco (Valls, Spain). Consultoria d'espais coworking.

The background features a stylized illustration of a bookshelf with several books in various colors (orange, teal, grey, black). A potted plant with green leaves and a black stem is positioned in the upper center. A yellow cat is sitting on the top shelf to the right. The overall color palette is teal and green.

La gestió de l'espai

O la increïble història de
l'home/ la dona orquestra

Un espai de coworking no funciona sol. En un espai gran, hi ha diversos perfils que desenvolupen cadascuna de les tasques, però probablement en un petit coworking rural totes aquestes tasques les haurà de fer la mateixa persona!

Community builder

És la persona que dinamitza l'espai de coworking, tot fomentant la interacció entre els membres de la comunitat.

És qui s'encarrega d'aconseguir una bona experiència d'usuari i d'aportar valor afegit a un espai de coworking. És qui fa que un coworking sigui un coworking; és la persona referent de la comunitat perquè està en contacte permanent amb els membres.

Principals tasques a desenvolupar

En relació amb l'espai

Encarregar-se de la logística, la infraestructura i el manteniment de l'espai. Que mai falti res i tot funcioni correctament: calefacció, paper a la fotocopiadora, cafè, neteja...

En relació amb els coworkers

- Acompanyar l'entrada i sortida de nous membres: entrega de documentació, presentar-los als companys, ensenyar l'espai...
- Detectar si els coworkers tenen un mal dia, invitar-los a un cafè, felicitar-los quan han aconseguit una meta professional o fan l'aniversari...
- Solucionar problemes del dia a dia: un llum fos, una reserva duplicada de la sala de reunions...
- Fer arribar als coworkers nous clients, possibles projectes o ofertes de feina.

- Escoltar i vetllar perquè les propostes dels coworkers es duguin a terme: proposar i dinamitzar trobades mensuals, enviar una enquesta...
- Promoure i facilitar els esdeveniments: esmorzars, networkings, workshops, presentacions dels projectes...
- Explicar què es coworking: a les xarxes i organitzar-ne xerrades...
- Participar en altres comunitats.
- Realitzar tours als visitants.

En relació amb el projecte

- Atenció al client, secretaria i administració: recepció de paqueteria, trucades, facturació, adaptació de contractes...
- Comercial i vendes: visites, enviament i seguiment de pressupostos...
- Comunicació interna
- Comunicació externa
- Cerca de col·laboracions

Recursos:

- Community Builder Training - Donegal



Trobar un bon community builder no és fàcil!

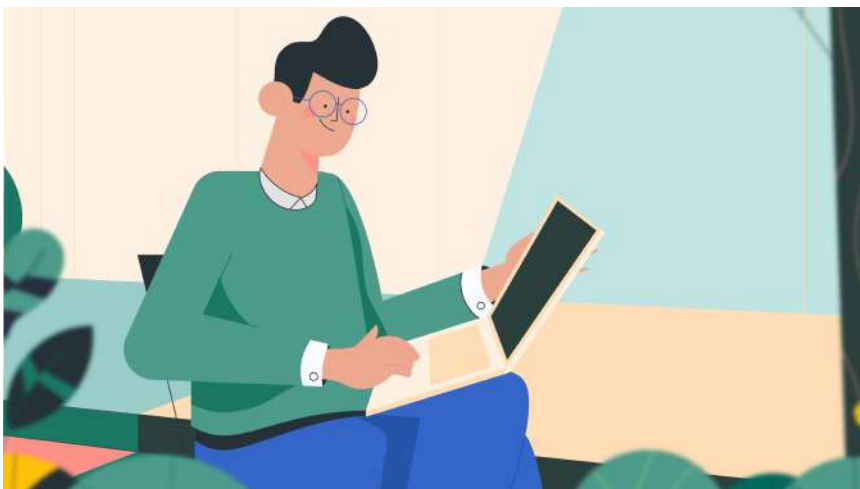
Capacitats i habilitats

1 Sociable, empàtic i optimista, dinàmic i flexible	7 Amb do de gents i de mediació
2 Creatiu i bon comunicador	8 Amb bon coneixement del territori
3 Ben connectat amb els agents de l'entorn	9 Talent emprenedor
4 De ment oberta, curios i detallista	10 Coneixements en organització d'esdeveniments
5 Ha de saber observar i escoltar	11 Coneixements del món empresarial
6 Organitzat i amb capacitat de treball en equip	12 Habilitats tecnològiques i de comunicació



Comunicació

Fer-ho bé, i fer-ho saber!



El màrqueting i la comunicació són claus per atreure al teu públic potencial, per fidelitzar-lo i per convertir-lo en prescriptor. Però abans de començar a comunicar has de tenir clar...

Posicionament i identitat de marca

Quin lloc ocupa la teva marca en la ment del consumidor i què et diferencia de la competència? Pots ser l'únic coworking de la teva població, el més gran, el de pares i mares, l'econòmic...

El posicionament que vols aconseguir s'ha de veure reflectit en tots els elements visuals que constitueixen la identitat de la teva marca:

- Nom
- Logotip
- Eslògan
- Color corporatiu
- Tipografia
- Lloc web
- Perfils a les xarxes socials: FB, TW, IG, IN
- Targetes i material d'oficina
- Marxandatge

Estratēģia de venta

Cal diferenciar entre:

Públics que busquen un coworking

Et dirigeixes a coneixedors del concepte coworking i per tant has de vendre intangibles: comunitat, ambient, contactes...

Públics que busquen una oficina i no un coworking

Et dirigeixes a persones que no coneixen el coworking i per tant has de vendre tangibles: preu, comoditat...

Diferenciar-ho et servirà per escollir les paraules clau del web, els missatges a transmetre a les xarxes...

Comunicació externa

Lloc web

Et servirà per posicionar la teva marca i atreure clients que no et coneixen, però també com a destí final del procés de compra i portafolis de serveis.

Tingues en compte alguns bàsics com que les URL siguin amigables o que ofereixi una bona experiència d'usuari. Afegeix, també, l'opció de subscriure's a la newsletter o pop-ups amb promocions o informació rellevant puntual.

Exemple d'estructura bàsica de lloc web:

- Home
- Coworking
- Tarifes
- Comunitat
- Agenda
- Lloguer d'espais
- Galeria
- Bloc
- Contacte

Bloc

Tenir un bloc al lloc web millorarà el posicionament, però també t'ajudarà a generar storytelling i a humanitzar la marca.

Parla dels projectes que fan els teus coworkers, explica el procés de creació de l'espai, ofereix consells per a freelancers o parla del teu territori per atreure coworkers nòmades o de zones urbanes.



Xarxes socials

Són un canal imprescindible per arribar al teu públic, però també perquè aquest interactuï amb tu i perquè el puguis conèixer millor i saber com adaptar els teus serveis per satisfer les seves necessitats.

Crear un perfil d'empresa a Facebook, Twitter i Instagram. Però també el teu perfil professional a LinkedIn. I una fitxa a Google My Business.

Consells

- Menys és més. Crea continguts rellevants amb crides a l'acció
- Patrocina les publicacions que vulguis destacar.
- Parla de la teva comunitat, no només de taules i cadires.
- No venguis sempre: informa, entretén i explica històries.

Mārqueting per correu electrònic

- Sempre que tinguis l'oportunitat, afegeix adreces a la teva base de dades: inscrits als esdeveniments, persones que demanen informació... Recorda a demanar el consentiment per tractar la seva informació i complir així la normativa europea de protecció de dades.
- Segmenta la base de dades en llistes: coworkers, assistents a esdeveniments, persones que han demanat informació..., per enviar continguts segmentats.
- Envia només newsletters amb continguts rellevants, perquè no es donin de baixa.

Publicitat i anuncis

A mitjans tradicionals

El retorn de la inversió de la publicitat acostuma a ser baix. Envia notes de premsa o cerca col·laboracions; pots escriure

una columna sobre els coworkers al diari o fer una secció a la ràdio local.

Si fas esdeveniments rellevants, els mitjans els cobriran. Envia convocatòries i notes de premsa!

A internet i xarxes socials

- Crea publicitat a les xarxes socials, per donar més visibilitat a publicacions que t'interessi destacar, o per fer-les arribar a persones que no et segueixen. La publicitat social és econòmica i efectiva.
- Pensa també en publicitat a cercadors per posicionar la teva marca a la primera pàgina del cercador quan algú faci una cerca relacionada amb tu.

Promocions

- Crea promocions per atreure a nous coworkers, fidelitzar-los o convertir els que ja tens en prescriptors.
- Ofereix un descompte als coworkers que portin un amic o que tornin, un 50% de descompte pels mesos amb menys afluència de gent, sorteja estades...

Cartelleria i fulls de mà

A vegades, les coses més típiques funcionen. Dissenya material gràfic que puguis distribuir a oficines de turisme, cases rurals, fires... fins i tot al bar del poble!

Boca orella

És el millor canal de comunicació, sobretot en poblacions rurals i municipis petits on la gent ve per la gent i per “qui hi ha”. Per tant, la millor acció de comunicació és oferir un bon servei i una bona experiència i intentar que els coworkers parlïn per tu, ja sigui presencialment, o a través de les xarxes.

Genera activitats que fomentin que els teus coworkers comparteixin l'experiència a les xarxes. Pots fer una sessió de fotos gratuïta per cada coworker o un concert d'inauguració.

Directoris

Els directoris de coworking són una bona eina per arribar, principalment, a nòmades digitals o coworkers flex, però també per posicionar-te a través de tercers.

Alguns dels més destacats són:

- Find workspaces
- Share Desk
- Share my office
- Coworker
- Peerspace
- Desks near me
- Deskpas
- Altres directoris estatals o locals



Comunicació interna

Planificar la comunicació amb els públics interns és tant o més important que amb els externs. Els coworkers seran els teus millors prescriptors! Et recomanem tenir en compte els punts següents:

1. Un bon onboarding. El primer dia és clau

Entrega de valor immediat: pack de benvinguda propi i de l'entorn, cafè de benvinguda, presentació de coworkers...

Indy Hall (EUA) ofereix recursos per conèixer l'entorn: barris amb encant, llocs per menjar, gent a qui seguir...

Transmissió de tota la informació que necessita: de veu, en paper i per correu electrònic.

2. Una comunicació constant

- Diàriament o per informació immediata i informal utilitza un grup de Whatsapp, Facebook o Slack.
- Setmanalment a través del correu electrònic, però també amb accions presencials, com una sessió mensual de brainstorming en què l'espai invita a esmorzar, una pissarra on apuntar propostes...
- Mensualment a través de newsletter: fes-los arribar informació rellevant per al seu projecte, sector, novetats de l'espai, formulari per aportar idees i millores...

3. Un bon comiat, perquè torni o us recomani

Quan marxi un coworker, dona-li més que un "adéu i sort". Regala-li un val de deu dies per si us enyora, fes-li un comiat per xarxes si el seu projecte ha crescut, invita'l als esdeveniments o proposa-li una tarifa "Forma'n part"...

The background features a vibrant, stylized illustration of a diverse group of people in a green field. On the left, a group of people is shown in a celebratory pose with their arms raised. In the center, a group of people is holding hands, and a white dog is sitting on the ground. On the right, a woman in yellow overalls is holding hands with another woman in a pink top and blue pants. A decorative banner with yellow dots and a red shield-shaped ornament hangs across the top. The overall scene is bright and positive, suggesting a community or social gathering.

Formacions i esdeveniments

Les formacions i els esdeveniments són un “must have” dels espais coworking perquè:

- Donen a conèixer l'espai.
- Atreuen nous membres a la comunitat.
- Complementen els ingressos generats per les afiliacions (memberships).
- Creen sinergies entre els membres de la comunitat i són una oportunitat per donar a conèixer els seus projectes.
- Generen imatge de marca.
- Aporten coneixements i contactes als coworkers.
- Són noticiables.
- Reforcen el sentiment de comunitat i la identificació amb la marca.

El retorn de la inversió no sempre serà econòmic, sinó que repercutirà, principalment, en l'augment de les demandes d'informació per formar part de la comunitat i en ressò mediàtic.

Esdeveniments

Interns. Per dinamitzar i cohesionar la comunitat

- **Show & Tell:** presentació de projectes dels coworkers.
- **Premis:** Per exemple, premia el millor projecte de l'any.
- **Activitats afterwork:** grup per jugar a pàdel o sortir a córrer, visita a productors locals...
- **Benestar:** loga, pilates...
- **Menjars compartits:** l'esmorzar dels dilluns, el vermut dels divendres...
- **Aporta valor afegit:** Per exemple, acompanya'ls de la presentació dels projectes dels coworkers de manera rotativa....

Externs o híbrids: per captar nous membres i donar a conèixer l'espai

- Networkings
- Inauguracions i aniversaris

- Conferencies i xerrades
- Mercats i participació en fires
- Maratons: Startup Weekend, Hackathons...

Esdeveniments per atreure la comunitat al principi

La gent vindrà per curiositat, per interès, per detectar el tipus de gent que hi va, l'ambient... i decidir si allò va amb ells.

A tu et servirà per detectar possibles coworkers, per conèixer les seves reaccions, per detectar qui és fidel i qui no torna...

Early adopters! Tingues ull i fidelitza els qui venen sovint i se senten part del projecte. Premia'ls amb una mensualitat gratuïta o implicant-los en algun projecte professional.

Els esdeveniments que mai fallen:

- Jornada de portes obertes
- Exposicions
- Xerrada i tast de vins/cerveses
- Concerts de petit format i altres actes culturals
- Inauguració

Si al principi no atreus gent, no et rendeixis. Era el dia i l'hora adequada? Ho has comunicat amb prou antelació? Els continguts eren d'interès?

Consells per esdeveniments

- Programa esdeveniments alineats amb la identitat de l'espai i les preferències dels teus coworkers (tecnològics, digitals, artesans...).
- Ves a altres esdeveniments.
- Meetup.com és un bon lloc per descobrir grups persones d'interès i connectar-hi.
- Realitza un % dels esdeveniments fora de l'espai: a un equipament municipal, al bar del poble, al carrer...
- Implica col·laboradors que esdevindran prescriptors i satèl·lits de la comunitat: productors artesans que serveixen la cervesa, llibreries que venen el llibre després d'una presentació.
- Comparteix l'experiència abans, durant i després. I sobretot fomenta que els assistents la comparteixin: crea un hashtag oficial, situa un photocall i premia els qui es facin una foto...
- Si programes formacions i esdeveniments de pagament, ofereix descomptes o gratuïtat als coworkers.
- El reclam del menjar i el beure són importants, però el benefici professional de l'esdeveniment, també. Troba l'equilibri en els esdeveniments de manera que combinin la part professional i la part social: xerrada + copa de vi ecològic. Networking + pica-pica....

Formacions

Les que mai fallen! Formacions sobre:

- Tecnologia
- Màrqueting
- Benestar
- Lideratge
- Gestió d'empreses
- Autoconeixement

Els formadors que lloguin les teves instal·lacions, t'escolliran, també, per la teva capacitat d'arribar a una comunitat que ells desconeixen. Per tant, utilitza la promoció de la formació que programin tercers al teu coworking com a reclam i servei amb valor afegit.

Consells!

- Compta amb les necessitats i preferències dels coworkers. Pregunta'ls quina formació necessiten.

- Dissenya una programació estable (setmanal, mensual o trimestral) i amb un format regular: càpsules, workshops, masterclass... Pots crear i combinar diversos programes formatius.
- Dissenya una formació amb valor i caràcter propi. Diferencia't amb el contingut i la forma.
- Contracta ponents externs, però també compta amb els teus coworkers! Combina o crea programes formatius diferents amb experts que aporten reputació de marca al teu espai i amb coworkers que aporten valor a la comunitat.
- Adapta les formacions a un nou perfil de teletreballadors.

(*) Més informació a la secció "[Teletreball i coworking](#)".
- I pensa cada cop més de combinar les formacions presencials i en línia, o de convertir-les en híbrides.

Més informació:

[Guia per organitzar esdeveniments virtuals amb Zoom.](#)



Aspectes legals i documentació



Als espais de coworking hi sol haver molt bon rotllo, però sempre és millor prevenir que curar! Per això, la millor manera d'assegurar la teva tranquil·litat és tenir al dia tota la documentació legal per prevenir qualsevol conflicte.

Aspectes legals previs a tenir en compte

En relació amb el local

La llicència de negoci

Comprova que l'ús de coworking estigui permès al local escollit.

Protecció contra incendis

El local ha de complir amb el nombre mínim de sortides d'emergència, distància màxima a les vies d'escapament, resistència al foc estructural, il·luminació d'emergència, extintors...

Accessibilitat

Cal assegurar-se que l'espai de coworking sigui accessible per a persones amb mobilitat reduïda i que hi hagi serveis higiènics adaptats.

Assegurances

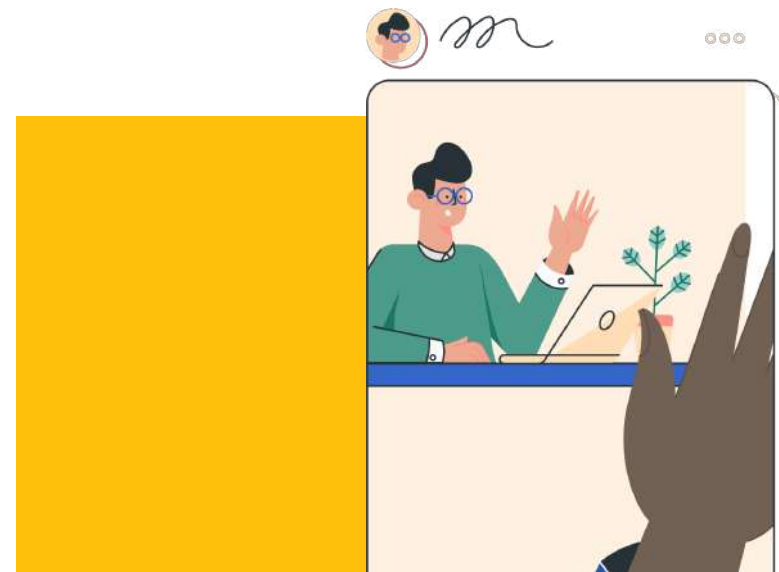
- Assegurança de responsabilitat civil per cobrir els possibles danys derivats de les instal·lacions i el local: incendis, inundacions, efectes meteorològics, vandalisme, danys elèctrics.
- Pòlissa de responsabilitat civil professional per a l'exercici de la teva activitat com a prestador de serveis de coworking.
- És molt recomanable que els teus coworkers també tinguin una pòlissa de responsabilitat civil pròpia per als danys que puguin causar a altres coworkers, a tercers o al mateix local.

En tots els aspectes exposats, cal consultar la legislació específica de cada estat, regió o municipi.

Assegura't que la superfície, les instal·lacions elèctriques i les instal·lacions de climatització/calefacció existents al local són adequades per al teu projecte. Això facilitarà la vessant administrativa i minimitzarà la necessitat de realitzar obres i les despeses i els maldecaps associats.

En relació amb l'activitat

Cal registrar l'activitat empresarial a l'autoritat fiscal competent. Has de tenir en compte les diverses activitats que es duen a terme al teu espai, ja que el coworking no acostuma a existir com a activitat empresarial.



Contractes

Les diferències pel que fa a normatives entre països fan que sigui impossible entrar en detalls en aquest aspecte. Però des del punt de vista genèric, tot espai de coworking, ha de disposar de documents que regulin la relació amb el propietari del local, i entre els responsables del coworking i els coworkers:

El contracte amb el propietari del local

Assegura't que el contracte d'arrendament especifiqui l'activitat a la qual et dedicaràs: prestació de serveis de coworking.

El contracte entre el prestador de serveis coworking i el coworker

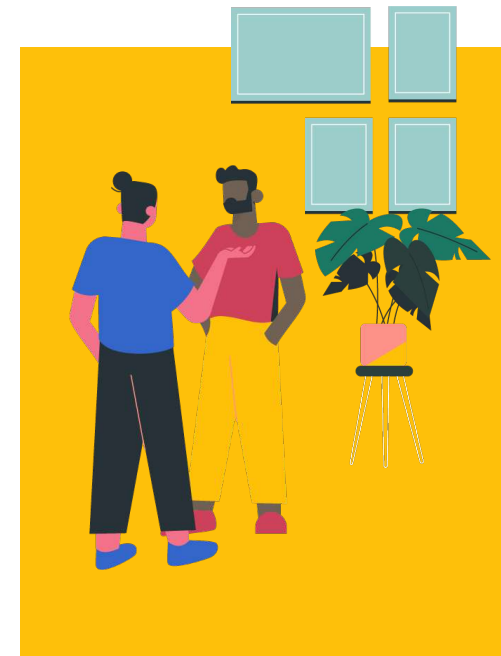
El contracte de coworking no és un contracte de lloguer, sinó de prestació de serveis.

Tots els contractes de coworking han de tenir els punts següents:

- Una capçalera amb els detalls de cada part.
- Un títol que especifiqui que el document és un contracte de coworking.
- Els acords i les declaracions específics.

Més informació:

Guia legal per a espais de coworking de Nèxodus, elaborada per LECO: [Part 1](#) · [Part 2](#)



Consell d'expert!

- Els documents legals solen ser feixucs i difícils d'entendre, però són necessaris! Entrega'ls al coworker acompanyats d'un welcome pack i explica-li tots els punts que conté.

Normativa interna i protocol d'actuació

Dues bones eines per evitar les possibles disfuncions i disputes d'un espai de coworking, així com per preveure'n i facilitar-ne la resolució.

Normativa interna

Són les normes d'ús de l'espai. Qui neteja els utensilis de cuina? Poden accedir-hi animals? Amb quina antelació es pot reservar la sala de reunions? Els coworkers poden escoltar música? I recollir correspondència dels companys?

La normativa interna ha d'establir també les sancions en cas d'incompliment (sovint és un avis i com a última opció la resolució de contracte).

Adjunta-la al contracte i penja'n cartells recordatoris dels punts més conflictius a llocs estratègics: cuina, sala de reunions, entrada...

Protocol d'actuació

És un document intern que t'ajudarà a establir una línia d'actuació davant d'un conflicte. És útil sobretot si hi ha diversos gestors a l'espai.

Com actuar davant un impagament? I quan un client pregunta per un perfil duplicat? I si un coworker passada la setmana de prova no encaixa amb la comunitat?

Preveu tot allò que consideris important sistematitzar, per respondre de manera coherent i cohesionada.

An illustration showing a caregiver in a white shirt and yellow apron holding a tablet, interacting with an elderly couple. The man is in a blue shirt and white pants, and the woman is in a green top. The scene is set in a bright room with a window and a string of lights.

**Eines que et faran la
vida més fàcil!**

Gestionar un espai de coworking pot resultar complex si no disposem de les eines adequades o no ens hi podem dedicar a temps complet.

Però hi ha programari i aplicacions molt específics i econòmics que t'estalviaran temps i et permetran destinar-lo a allò que realment importa i només pots fer tu!

La llista és infinita i varia constantment. Estigues al dia i prova les que millor s'adaptin a les teves necessitats i a les del teu espai!

Més informació:

[Software per la gestió de coworkings](#)

[Recursos per coworkings](#)

[Tecnologies essencials per coworkings](#)



Eines

<p>Programari de gestió integral per a espais de coworking</p>	<p>Cobot Nexodus Coworkify</p> <p>I molts més!</p>	<p>Compara'ls segons:</p> <ul style="list-style-type: none"> ○ Control d'accés ○ Flexibilitat i eficiència d'ús ○ Ajuda i documentació ○ Nivell de customització ○ Lead generation i anàlisi de dades ○ Model de preus i escalabilitat
<p>Reserva de sales</p>	<p>Skedda Google Calendar</p>	
<p>Accessoris tecnològics per a sales de reunions</p>	<p>Google Chromecast / Apple TV (per connectar ordinadors a la pantalla) Enplug, DigitalSignage, BrightSign (per visualitzar a la pantalla imatges, logos, missatges de benvinguda...) Zoom Room o Logitech Camera (suports per a videoconferències)</p>	
<p>Impressió al núvol</p>	<p>Ezeep Printwithme Aplicacions pròpies de proveïdors d'impressores</p>	
<p>Comunicació interna</p>	<p>Slack Grup de Facebook</p>	

Mēs eies...

Mārķeting per correu electrònic	Mailchimp Active Campaign
Enquestes	Typeform Google Form
Programadors de publicacions a xarxes socials	Creator Studio Hootsuite
Videotrucades	Zoom Microsoft Teams Jitsi Gotomeeting Hangouts
Presentacions interactives	Menti

Pagaments	PayPal Stripe Chargebee
Dinàmiques col·laboratives	Mural
Tour booking	Calendly Bookly
Gestió de projectes compartits	Asana Slack Trello
Disseny de títols i publicacions xarxes	Canva



Oportunitats post Covid-19: teletreball i coworking

Sempre hi ha una part bona, en una situació dolenta

El teletreball és una oportunitat per als espais de coworking i per a les zones rurals, ja que facilita que nous perfils de coworkers que fins ara no es plantejaven viure en un poble o treballar en un coworking, estiguin disposats a fer el salt.

El teletreball possibilita l'atracció i retenció de talent, així com la creació d'una comunitat professional més diversa i àmplia als espais de coworking rurals.

Cap on va l'oficina del futur?

L'oficina futura tendirà a disposar d'una seu central amb cada cop menys ocupació, ja no per la necessitat de distanciament social, sinó pels beneficis que suposa un model de treball flexible i descentralitzat.

La seu estarà destinada principalment a satisfer les funcions de socialització, connexió, cocreació... I les oficines satèl·lit (per què no el coworking?) serviran als teletreballadors per desenvolupar funcions més mecàniques i del dia a dia.

Per què el coworking és el lloc ideal per teletreballar?

Perquè els beneficis són positius tant per a les empreses com per als seus treballadors:

- Reducció de costos
- Balanç entre autonomia i estructura
- Rutines
- Producció
- Qualitat de lloc de treball
- Comunitat estimulant, ambient motivacional
- Seguretat
- Imatge corporativa
- Flexibilitat

Què canvia en el coworking amb l'arribada del teletreballador?

Públics

- Empresaris com a prestataris del servei de coworking
- Treballadors com a prescriptors per als seus caps

Màrqueting i comunicació

- Incorpora accions comercials per arribar a les empreses del territori, però també de zones urbanes amb treballadors que viuen al teu municipi.
- Fes pedagogia per als empresaris. Per exemple, a través d'una xerrada en una institució pública sobre "els beneficis del coworking en el teletreball".
- Elabora una llista de professionals de la zona que fan teletreball, contacta-hi i ofereix-los alguna promoció i informació del coworking per als seus caps.

Espai

- Crea espais per a equips o empreses i personalitza'ls amb el logotip, el color corporatiu, la distribució de les taules...
- Crea més espais flex per a professionals que combinen el treball a casa amb el treball al coworking.
- Adapta les instal·lacions a les possibles necessitats de les empreses: connexió per cable, espais de trucades per a comercials, espais tancats d'ús exclusius per a empreses...

Formacions / esdeveniments

Programa activitats d'interès per als teletreballadors: formació sobre productivitat, gestió del temps, alineació de la marca personal i la marca corporativa...

Tarifes

Adapta-les a les necessitats de l'empresa i la persona que teletreballa:

- 2 o 3 dies setmana i mitja jornada
- Tarifa per a empresa
- Crea el xec coworking (similar al tiquet restaurant)

Serveis

Replica o potencia serveis que ofereix l'empresa:

- Menjador o conveni amb un restaurant que presti servei de delivery.
- Recepció, secretaria, gestió de trucades, recollida de paqueteria...

Dinamització de la comunitat

Al community builder se li plantegen noves funcions que fins ara no desenvolupava o ho feia de manera parcial/puntual.

- Acompanyar l'empresari per garantir totes les condicions que marca la llei i garantir un lloc de treball segur i de qualitat: seguretat informàtica, protecció de dades personals, riscos laborals.

Un exemple de dinamització territorial basada en el teletreball: Tulsa Remote

Un programa desenvolupat per organitzacions públiques i privades de Tulsa per atreure treballadors remots d'altres llocs. Els espais de coworking juguen un paper fonamental en aquest programa, tot allotjant els treballadors remots traslladats i ajudant-los a connectar-se a l'escena local.





**Sinergies i
col·laboracions**
No caminis sol/a!



La col·laboració i les sinergies, tant amb altres espais com amb agents del territori, és imprescindible per al bon funcionament d'un coworking rural.

Amb qui fer xarxa i establir sinergies?

Amb l'administració si ets un espai privat, i viceversa

Tu tens el que ells volen. Ells tenen el que tu vols. Reuneix-te amb els departaments d'empresa o emprenedoria del teu municipi i planteja'ls propostes de col·laboració en què ells també hi guanyin.

Què podeu fer plegats?

- Que atorguin premis o beques d'ús de l'espai a col·lectius com joves o persones grans que presentin un projecte amb impacte per al territori.
- Que lloguin el teu espai o que assumeixin les despeses de celebrar networkings, formacions i esdeveniments conjunts.
- Que ofereixin el seu personal tècnic com a assessor dels coworkers.

- Que facilitin informació de l'espai a nous emprenedors que hi assisteixen.

Per ampliar informació o inspirar-te: [The Tara Building](#)

Amb espais de coworking d'altres barris o ciutats

T'ajudarà a donar a conèixer el coworking, a promoure la mobilitat territorial, a incrementar la comunitat i, també cal dir-ho, a sentir que tens el suport de persones que viuen el mateix moment professional que tu.

Què podeu fer plegats?

- Crear una xarxa informal de proximitat.
- Oferir dies de treball gratuïts als espais de la xarxa.
- Crear esdeveniments rotatius conjunts i trobades.
- Dissenyar i promocionar accions de màrqueting conjunts: material gràfic, anuncis a les xarxes socials.
- Trucar junts a la porta de les administracions per enfortir la vostra presència.
- Crear un web o una app amb els coworkers de cada espai.

Per ampliar informació o inspirar-te:

Indycube

Cowocat_Rural

Amb comerços i empreses locals

Per exemple, elaboradors de cerveses artesanes, papereries, impremtes, productors...

Què aporten?

- Organització d'activitats conjuntes
- Patrocini d'esdeveniments amb aportació econòmica o de producte/servei
- Promoció
- Productes i serveis als coworkers a preus exclusius
- Imatge de marca

Amb associacions locals

Culturals, mediambientals, veïnals, familiars, artístiques...

Què t'aporten?

- Ampliació i diversificació de la comunitat
- Propostes i recursos per als esdeveniments i les formacions
- Vincles generadors d'oportunitats

No tot és rebre, sinó també donar. Per què no col·labores amb una ONG? Els espais de coworking són projectes amb valors i què hi pot haver millor que fer-ho destinant recursos i temps a una organització sense ànim de lucre?

Amb agrupacions d'empresaris

Locals, territorials, estatals

Què aporten?

- Coworkers
- Recursos
- Imatge corporativa
- Coneixements

Amb associacions i conferències de coworking

Territorials, estatals, europees...

Què aporten?

- Recursos
- Contactes
- Representació
- Coneixements
- Intercanvi d'experiències

Per ampliar informació o inspirar-te:

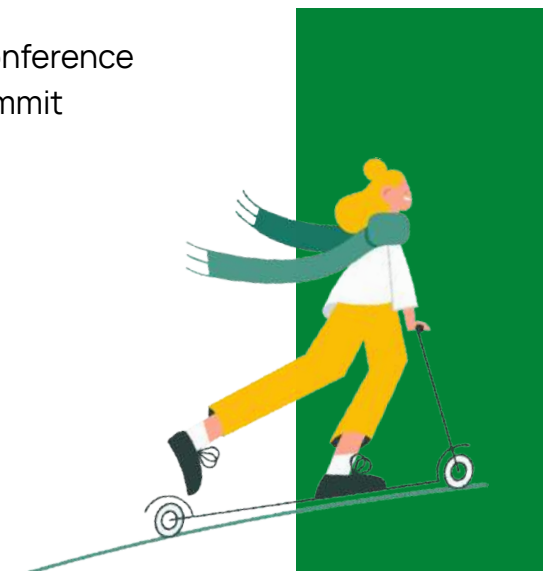
[Globalworkspace.org](https://globalworkspace.org)

Coworking Europe Conference

Smart Workspace Summit

GCUC Community

Coworking Assembly





Annexos

The background is a vibrant, stylized illustration of a modern coworking space. It features a multi-level design with a mezzanine level. On the mezzanine, a person in a yellow shirt and a person in a white shirt are visible. The ground floor has several workstations with desks, chairs, and computers. In the foreground, a person is sitting on a green sofa, looking towards the right. There are various plants, a red table with a vase, and a person standing near a green cabinet. The overall color palette is bright and modern, with shades of teal, yellow, red, and green. A large white text box is overlaid on the left side of the image.

Com evitar els errors més freqüents en coworkings públics

Errors i consells

ERROR	CONSELL
Espais amb look administratiu	Pensar espais acollidors, diferents de les oficines tradicionals, i potser fer participar la comunitat en la decoració. Oportunitat per aconseguir que aquests membres se sentin involucrats i participis des del primer dia.
Dificultat d'identificar-se o generar sentit de pertinença (manca d'un referent amb qui empatitzar)	Opció que l'espai el gestionin un freelance, una associació, una cooperativa o una empresa externa (p. ex. Genion).
Rigidesa, manca d'agilitat en decisions del "dia a dia"	Opció que l'espai el gestionin un freelance, una associació, una cooperativa o una empresa externa.
Espais ubicats a l'interior d'altres dependències	Tria el lloc més adequat per ubicar l'espai de coworking, tenint en compte l'"experiència d'usuari" i dels seus clients, i totes les disfuncions que poden sorgir en espais "amagats" darrere mil portes.
Dificultat per donar valor al que s'està oferint, ja que normalment la gent només percep que s'ofereix espai	Donar molt d'èmfasi a la dinamització i a la generació de xarxa i sinergies entre la comunitat. Comunicar-ho des del web, xarxes socials...

Errors i consells (2)

ERROR	CONSELL
Comunicació/màrqueting de caire administratiu, poc emocional	Comuniqueu el coworking utilitzant sempre imatges de persones, no només de taules i cadires.
Esdeveniments molt centrats en aspectes formatius i menys de caire "social"	Potencia també esdeveniments autoorganitzats per la mateixa comunitat, tot posant en valor les aptituds dels mateixos membres.
Triar i condicionar l'espai i esperar que la gent l'ompli pot funcionar en zones urbanes, però no en zones rurals o en ciutats més petites	Dinamitza abans de crear l'espai. I difon el concepte, i els beneficis de treballar en comunitat. L'espai, després, vindrà sol.
Limitacions d'horari per accedir a l'edifici i a l'espai	Pensa que els usuaris poden treballar per a clients de tot el món. No posis limitacions, ofereix solucions.
Poca senyalística o senyalística poc atractiva de l'espai	Procura que un professional se n'ocupi, per generar i transmetre imatge de marca i de col·lectiu.



**Anàlisi de l'experiència
de Zied Zeme i Pierigas
Partneriba**

Creant comunitat: l'experiència Dzivoklis

Crear un espai de coworking i construir una comunitat activa i dinàmica al seu voltant és un procés desafiant però emocionant. L'experiència de Pierigas Partneriba amb l'espai Dzivoklis en el marc del projecte CoLabora és plena de lliçons valuoses sobre la promoció d'espais de coworking a les zones rurals.

Des de les primeres etapes fins als seus reptes actuals i les seves productives activitats regulars, l'experiència de Dzivoklis serveix com a un bon exemple d'un viatge d'èxit de creació de comunitat, que ha ofert noves oportunitats en el seu ecosistema local i deixa entreveure un creixement potencial i interessant.

Els primers passos

Abans del desenvolupament del projecte CoLabora, Pierigas Partneriba va mirar d'analitzar les condicions inicials i identificar la comunitat que, potencialment, podria formar part de l'espai Dzivoklis. Aquestes primeres etapes van incloure la realització d'una enquesta i l'organització de diversos esdeveniments per atreure persones i associacions interessades.

Juntament amb l'associació Zied Zeme, l'enquesta es va centrar en 110 residents potencials. L'objectiu era identificar i entendre les necessitats de la comunitat i contrastar la viabilitat del projecte. Els resultats van ser encoratjadors, ja que tots els enquestats estaven interessats en un espai de coworking i el 60% ja participaven activament en la seva comunitat.

Els resultats de l'enquesta també mostraren l'interès d'aquestes persones a crear una comunitat dinàmica i activa. Alhora, a més d'expressar la seva necessitat de disposar d'oficines tradicionals amb escriptoris i equipament com fotocopiadores i impressores, els enquestats també van requerir espai per celebrar

conferències i presentacions. Els possibles usuaris van ser convidats a la creació col·lectiva del nou espai de coworking, juntament amb la persona encarregada de dinamitzar la comunitat (community builder).

A més, Pierigas Partneriba també va organitzar diversos esdeveniments per difondre el projecte CoLabora i atreure nous usuaris. En col·laboració amb Zied Zeme, van celebrar un acte amb representants del municipi, empresaris i agents d'interès, per debatre i promoure les possibilitats de creació d'espais de coworking a la regió. Es va intentar identificar les organitzacions locals interessades en aquesta iniciativa, com ara el Olaine Business Development Center and Business Embassy.

Creació de l'espai

Abans d'establir que l'espai de treball Dzivoklis s'ubicaria a l'oficina de Pierigas Partneriba, es va dur a terme un estudi de mercat per explorar totes les opcions. La decisió final es va basar en els avantatges que oferia el lloc. Es trobava al centre de la ciutat, al costat d'una zona comercial, era accessible i tenia una bona connexió de transport públic. El

lloc també tenia els requisits que els usuaris necessitarien per estar còmodes mentre treballaven allà.

Per la seva banda, es va encarregar al dinamitzador el disseny visual i funcional de l'espai de coworking. El local es va dividir en diversos espais perquè hi pogués haver prou espai de treball i també zones de desconnexió, per prendre un cafè i fer un descans. Els mobles es podien moure per transformar l'espai en una sala adequada en la qual celebrar esdeveniments. Els usuaris també van participar en el procés de disseny visual, ja que se'ls permetia expressar les seves opinions, fer suggeriments i fins i tot pintar les parets. També se'ls va permetre reordenar els mobles i decorar l'habitació segons els seus gustos i necessitats.

Gestió i dinamització

La gestió i dinamització del coworking és 100% pública, cosa que significa que la sala de coworking està disponible per a tothom de manera gratuïta. Ubicar el coworking a les instal·lacions de Pierigas Partneriba també va significar que, com que l'edifici és de propietat pública, l'administració també assumia les despeses de subministraments i serveis.

Per tant, els coworkers poden treballar i organitzar els seus propis esdeveniments gratuïtament a Dzivoklis Tot i això, hi ha algunes restriccions relacionades amb el manteniment del local i l'organització d'esdeveniments de pagament, que han motivat la creació d'un nou espai de coworking a Oliane amb un sistema de finançament híbrid.

Pel que fa a l'activitat diària de Dzivoklis, el paper del dinamitzador és crucial en la implicació dels usuaris i en la promoció de l'espai de coworking. Hi ha reunions quinzenals periòdiques per debatre qüestions d'actualitat i respondre a preguntes d'interès. Altres iniciatives d'èxit inclouen activitats creatives pràctiques, viatges d'intercanvi, treball en xarxa i esdeveniments informals i, en definitiva, activitats que creen un ambient agradable per a coworkers i visitants.


Lliçons de futur

Alguns dels principals reptes als quals s'enfronta Dzivoklis és ampliar la comunitat de coworking i atreure més participants als esdeveniments. Com és comprensible, la situació de la Covid-19 ho ha fet tot més difícil. Tot i això, els coworkers continuen utilitzant les instal·lacions per celebrar reunions en línia.

Un dels objectius de Dzivoklis és difondre el concepte coworking i els seus beneficis. Així, després d'organitzar diversos actes amb aquest propòsit, es va fer evident que la promoció dels espais de coworking era més fructífera en esdeveniments en els quals s'hi reunien empresaris i associacions.

L'especialització i l'orientació també són importants, tal com demostren algunes de les experiències amb més èxit. Així, esdeveniments especialitzats sobre emprenedoria social i espais de coworking han atret moltes persones i agents, i els beneficis de models emprenedors alternatius i el seu encaix en la societat han generat debats interessants.



A stylized, flat-design illustration of a town. In the background, there are several buildings in shades of green, yellow, and red. The sky is light blue with a few white clouds. In the foreground, a person with short brown hair and glasses is shown from the chest up, wearing a green sweater with yellow leaf patterns. They are holding a book and looking towards the left. The overall style is modern and colorful.

Bibliografia i referències

Espais de coworking rurals

Xarxa CoLabora

- [Dzīvoklis - Coworking space in Olaine](#)
- [Colabora Lielvarde](#)
- [Cowocat_Rural](#)
- [La Quincaillerie](#)
- [Le Chai Coworking](#)
- [Cheese & Grain](#)
- [The Old Church School](#)
- [Engine Shed](#)
- [Framework](#)
- [Edventure Froome](#)
- [Welsh Ice](#)
- [IndyCube](#)
- [CoWork Plus](#)
- [Motley Crow](#)
- [The Base Enterprise](#)
- [Town Square | Town Square](#)
- [Shape Studio - Boxworks - Bristol](#)

Altres

- [Mokrin House](#)
- [Ludgate Hub](#)
- [La Nave Nodriza Co-Working](#)
- [Crearium](#)
- [Casa Netural](#)
- [Sende en Ourense](#)
- [El Hueco Coworking Soria](#)
- [Coworking Bansko](#)
- [Asnières-sur-Vègre Village Factory](#)
- [Espace de travail et cooking à Ploumagoar](#)
- [Elles sont l'Occitanie : Amandine Largeaud - Grizette](#)
- [PANDORAHUB - Living the good life in rural areas](#)
- [Bildi - Coworking \(Kunlabi\)](#)

Iniciatives publiques de dinamització

- [Cowocat_Rural](#)
- [CoWallonia. Lancement de l'appel à projets Coworking Rural - digitalwallonia.be](#)
- [Tulsa Remote](#)

- [Viver Celleristes | Viver Celleristes](#)

Recursos

- [Coworking Handbook: the coworking business book](#)
- [Coworking With Iris | Coworking Podcast](#)
- [Books that make coworking space management easier](#)
- [Deskmag | The Coworking Magazine](#)
- [16 Great Apps For Coworking Professionals](#)
- [Copass](#)
- [Resources – Everything Coworking](#)
- [www.legalcoworking.com](#)
- [101 legal guide for coworking spaces \(I\) - Nexodus Blog](#)
- [Ingresos y gastos de un coworking | Flourish](#)
- [Softwares de gestió d'espais coworking](#)
- [Curating a Coworking Space as a third place](#)

Comunitat

- [The coworking leadership slack channel](#)
- [Google Group Coworking](#)
- [Open Coworking](#)
- [Coworking Rural Spaces](#)

Nomad & Coliving

- [Coliving | Live, work & play with like-minded](#)
- [CoWoLi: Coworking meets Coliving – Find your Digital Nomad House](#)
- [One Way Ticket – The Digital Nomad Documentary](#)

Directoris

- [Coworker.com: Find & Review Coworking Spaces](#)
- [Deskpass Coworking Spaces & Shared Offices](#)
- [Find workspaces](#)
- [Share my office](#)
- [Peerspace](#)
- [Desks near me](#)

Conferències de coworking

- [Coworking Europe Conference](#)
- [GCUC Community](#)
- [Coworking Assembly](#)
- [Smart Workspace Summit](#)
- [Globalworkspace.org](#)

Eines

Software de gestió d'espais

- [Cobot](#)
- [Nexodus](#)
- [Optix](#)

Reserva de sales

- [Skedda](#)
- Google Calendar

Equipament per sales de reunions

- Google Chromecast / Apple TV (per connectar els ordinadors a la pantalla)
- [Enplug](#)
- [Digital Signage](#)

Impressió en línia

- [Ezeep](#)
- Printwithme

Comunicació interna

- [Slack](#)
- Grups de Facebook

Màrqueting per correu electrònic

- [Mailchimp](#)
- [Active Campaign](#)

Enquestes

- [Typeform](#)
- [SurveyMonkey](#)
- Google Form

Xarxes socials

- Creator Studio
- [Hootsuite](#)

Presentacions interactives

- [MindsMeister](#)

Videotrucades

- [Zoom](#)
- Microsoft Teams
- [Gotomeeting](#)
- Hangouts
- [Starleaf](#)

Pagaments

- PayPal
- Stripe
- Chargebee

Eines digitals per a reunions col-laboratives

- [Mural](#)

Reserves

- [Calendly](#)
- Bookly (plugin per WordPress)

Gestió de projectes

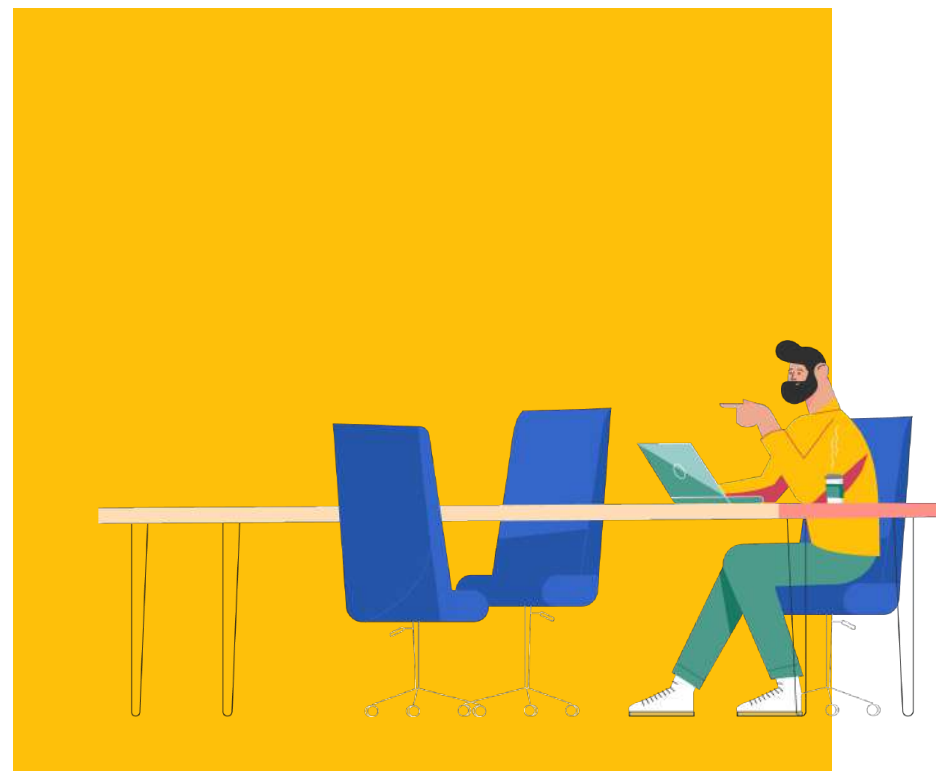
- [Asana](#)
- [Slack](#)
- [Trello](#)

Planificació de mobiliari

- [Rent, rent-purchase or purchase Office furniture | SKEPP Officeplanner](#)
- [Cowoking technology essentials. Ryan Chatterton](#)
- [A Guide to Hosting Virtual Events with Zoom](#)

Altres

- [KantoorKaravaan | Nature. Your Office.](#)
- [DINAMO10 | creative business habitat](#)



Bibliografia i lectures d'interès

- Bouncken, R.B., Laudien, S.M., Fredrich, V. and Görmar, L. (2018). Coopetition in coworking-spaces: value creation and appropriation tensions in an entrepreneurial space. *Review of Managerial Science*, 12 (2), 385-410.
- Brown, J. (2017) Curating the “Third Place”? Coworking and the mediation of creativity. Disponible a: <<http://www.sciencedirect.com/science/article/pii/S0016718517300866>>
- Brown, J. (2017) Curating the “Third Place”? Coworking and the mediation of creativity. Disponible a: <<http://www.sciencedirect.com/science/article/pii/S0016718517300866>>
- Bueno, S., Rodríguez-Baltanás, G. and Gallego, M.D. (2018) Coworking spaces: a new way of achieving productivity. *Journal of Facilities Management*, 16 (4), 452-466.
- Businessworld, (2019) [en línia]. Disponible a: <<https://www.businessworld.ie/news/Guinness-Enterprise-Centre-invests-200K-in-CoConnect-initiative-571641.html>>
- Butcher, T. (2018) Learning everyday entrepreneurial practices through coworking. *Management Learning*, 49 (3), 327-345.
- Butcher, T., (2013) Coworking: Locating community at work. In: *Proceedings of the 27th Annual Australia New Zealand Academy of Management (ANZAM) Conference*, 1-13.
- Cabral, V. and Van Winden, W. (2016) Coworking: an analysis of coworking strategies for interaction and innovation. *International Journal of Knowledge-Based Development*, 7 (4), 357.
- Cabral, V. and Van Winden, W. (2016) Coworking: an analysis of coworking strategies for interaction and innovation. *International Journal of Knowledge-Based Development*, 7 (4), 357.
- Capdevila, I. (2014) Different inter-organizational collaboration approaches in coworking spaces in Barcelona. Disponible a SSRN 2502816,

- Castilho, M.F. and Quandt, C.O. (2017) Collaborative Capability in Coworking Spaces: Convenience sharing or Community Building? *Technology Innovation Management Review*, 7 (12)
- Coworking, (2019) [en līnija]. Disponible a: <<http://www.coworking.ie/>> [Consulta: 6 de maig de 2019].
- Cowocat, (2019) [en līnija]. Disponible a: <<http://www.cowocat.cat/moviment-cowocat/>> [Consulta: 6 de maig de 2019].
- Forward Space, (2019) [en līnija]. Disponible a: <<http://www.forwardspace.co.uk/>> [Consulta: 6 de maig de 2019].
- Fuzi, A. (2016) Space for creative and entrepreneurial activities? : coworking spaces in the entrepreneurial landscape of an economically challenged region. Cardiff Metropolitan University.
- Gandini, A. (2015) The rise of coworking spaces: A literature review. *Ephemera*, 15 (1), 193.
- Heerwagen, J.H., Kampschroer, K., Powell, K.M. and Loftness, V. (2004) Collaborative knowledge work environments. *Building Research & Information*, 32 (6), 510-528.
- Jakonen, M., Kivinen, N., Salovaara, P. and Hirkman, P. (2017) Towards an Economy of Encounters? A critical study of affectual assemblages in coworking. *Scandinavian Journal of Management*, 33 (4), 235-242.
- Merkel, J. (2015) Coworking in the city. *Ephemera*, 15 (2), 121-139.
- Seo, J.(1.), Ock, Y.-(1.), Chun, D.(1.) and Lysiankova, L. (.2.). (2017) Priorities of coworking space operation based on comparison of the hosts and users' perspectives. *Sustainability (Switzerland)*, 9 (8)
- Spinuzzi, C. (2012) Working alone together: Coworking as emergent collaborative activity. *Journal of Business and Technical Communication*, 26 (4), 399-441.
- Spinuzzi, C., Bodrožić, Z., Scaratti, G. and Ivaldi, S. (2018) "Coworking Is About Community": But What Is "Community" in Coworking? *Journal of Business and Technical Communication*, , 1050651918816357.
- Spreitzer, G., Garrett, L. and Bacevice, P. (2015) Should your company embrace coworking? *MIT Sloan Management Review*, 57 (1), 27.

- Spreitzer, G., Bacevice, P. and Garrett, L. (2015) Why People Thrive in Coworking Spaces. Harvard Business Review, 93 (9), 1-6.
- Heikkilä, Juha. "Preconditions for Sustainable Rural Coworking Spaces in Southwest Finland : Field Study England - Case Study Mietoinen." (2012).

Mitjans: coworking rural

- [Rural Co-working is a Thing! – Remote Office](#)
- [Passei uma semana trabalhando, descansando e aprendendo em um espaço de coworking rural](#)
- [Why co-working could be the answer for rural businesses with surplus workspace](#)
- [Is Rural Coworking/Coliving the need of the environment?](#)
- [Le coworking en milieu rural? C'est possible! - Blog Pige Québec](#)
- [Ingredientes para la creación de espacios de coworking rural](#)
- [Rural Coworking is a Thing, and We Like How it Sounds!](#)
- [¿Es el coworking la solución al medio rural? – AlmaNatura](#)
- [Un freelance digital nomade rural au service du changement ! | XXE l'E-MAG](#)
- [Une mission pour développer le coworking dans les territoires](#)
- [coworking-hub-rebranding-rural-ireland-thanks-digital-players](#)
- [Le coworking rural va exister - Le Soir](#)
- [Le coworking s'étend aux zones rurales et périurbaines](#)
- [Coworking: nueva filosofía de trabajo en una aldea del rural de Ourense](#)
- [Sarthe. Les espaces de co-working dynamisent les territoires ruraux | Le Maine Libre](#)
- [Trabajar por internet desde el pueblo](#)
- [Le coworking, une nouvelle manière de travailler avec son bureau dans son sac](#)
- [A rural coworking/coliving tour through Spain](#)
- [La fibre, le maire et le coworking | Amédée.co](#)
- ["A financially sustainable Coworking Space in the countryside? Yes, we did it!" - Aurora Coworking - SocialWorkplaces.com](#)
- [Report: Rural Coworking in the Time of COVID-19 - Center on Rural Innovation \(CORI\)](#)

- [Participe da experiência única do Coworking Camp!](#)
- [Out-of-the-Box Co-Working Spaces to Inspire - I Done This Blog](#)



CoLabora

Guia de coworking rural

Consells per a la creació d'un espai de
coworking rural que realment funcioni

Zied Zeme & Pierīgas Partnerība